



Rapporto di sostenibilità

2021



Rispettare oggi la natura significa vivere meglio domani. La protezione e la salvaguardia dell'ambiente rappresentano sforzi che è necessario compiere per tutelare il nostro futuro. È un impegno che abbiamo a cuore e che, nel nostro piccolo, portiamo avanti con orgoglio ed efficacia. Per questo motivo abbiamo scelto di realizzare le nostre agende utilizzando una carta certificata **FSC (Forest Stewardship Council®)**, cioè proveniente solo da foreste gestite in maniera sostenibile e da fonti responsabili.

Adriano Serafini

Amministratore delegato

Siamo un'azienda familiare italiana che offre prodotti di altissimo livello qualitativo ed un eccellente servizio su misura per soddisfare tutte le esigenze dei nostri clienti di oggi e del futuro.

for leather for you

Ho scelto questo titolo per trasmettere un messaggio. Per andare sempre avanti e guardare al futuro, occorre prima di tutto essere consapevoli della propria storia e dell'idea che abbiamo di fare impresa. La nostra storia si basa su pochi ma chiari concetti. La nostra è un'azienda familiare ed italiana che propone prodotti di qualità e un servizio clienti sartoriale.

Nelle scelte di ogni giorno ho bene in mente il benessere delle persone e delle comunità che mi circondano. Considero la proprietà dell'azienda non come un privilegio personale, ma come una responsabilità per la trasmissione di

un'eredità fatta di competenze e conoscenze che devono essere alimentate nel tempo. Guardare indietro significa anche guardare avanti.

Il nostro domani prevede infatti grandi opportunità ma anche grandi responsabilità. Nel corso degli anni abbiamo capito di dover coniugare il nostro modo di vivere con il concetto di cambiamento. Siamo chiamati a ricercare il miglioramento, a servire i nostri clienti in modo professionale e ad adattare la nostra concezione della qualità a un futuro che si sta evolvendo più rapidamente che mai.

Coraggio, passione, professionalità

"Italian know how" è probabilmente l'espressione che meglio rappresenta GSC. Operiamo da oltre 40 anni sul mercato italiano, e nel tempo abbiamo ottenuto un riconoscimento anche a livello internazionale. Le nostre soluzioni tecniche sono ad alto valore aggiunto ed offrono gamme specifiche per tutti i settori del commercio, che si tratti di automotive, arredamento, calzatura o pelletteria.

La famiglia Serafini, rappresentata da Adriano, Caterina e Francesco, insieme ai soci Claudio Bortolati, Diego Cisco, Nicola Lombardo e Piero Vignaga, guida la costante crescita dell'azienda senza mai perdere di vista gli obiettivi a lungo termine. In un contesto economico e sociale di crescente complessità, GSC Group si propone di essere parte attiva nella costruzione del futuro dei propri clienti. Rendere la sua produzione efficiente dal punto di vista ambientale è l'obiettivo principale dell'azienda.



*Guardiamo sempre avanti,
perché il futuro ci riserva
innumerevoli opportunità.*



1. Il gruppo.

- Obiettivi
- Mission and vision
- Uno sguardo al passato
- Settori
- Qualità e servizio
- Mercato internazionale

2. Responsabilità aziendale.

- Partnership e alleanze
- Coinvolgimento degli stakeholder
- Analisi di materialità
- Il nostro approccio alla sostenibilità
- Direzione generale
- Modello di organizzazione e Codice Etico
- Dati economici chiave

3. Sostenibilità ambientale.

- Approvvigionamento sostenibile
- Intensità energetica
- Consumo di acqua
- Compromesso sul cambiamento climatico
- Gestione dei rifiuti

4. R&S Sostenibile.

- La nostra strategia
- Impegno sostenibile
- Procedure di sicurezza del prodotto
- Imballaggio dei prodotti e logistica della catena del valore

5. Responsabilità sociale.

- La nostra forza lavoro
- Sviluppo professionale
- Sistema di salute e sicurezza sul lavoro
- Il welfare aziendale del Gruppo

1. Il gruppo

- ● Obiettivo
- ● Mission e vision
- ● Uno sguardo al passato
- ● Settori
- ● Qualità e servizio
- ● Mercato internazionale



450

clienti serviti

80MMfatturato
nel 2021**+30.000**m2 superficie
coperta**1900**

prodotti

20,49%Energia fotovoltaica
sul totale
dell'approvvigionamento
di energia elettrica**4,31%**Riduzione dell'impronta
di carbonio rispetto al
2019
scopo 1 e 2 location based**90%**prodotti non
pericolosi per
l'ambiente nel 2021

EMISSIONI DI GAS SERRA

1.462 tonn.CO₂eq

scopo 1 e 2 location based

35.000tonnellate/anno
produzione
annuale**52**

paesi serviti

+4%crescita e sviluppo
dei dipendenti dal 2020**29%**Percentuale delle
dipendenti donne

Mission e vision

Come un sarto che lavora ad un abito su misura, GSC segue passo dopo passo i progetti dei suoi clienti con un servizio personalizzato e attenzione ai dettagli, combinando tradizioni famigliari e forza lavoro altamente professionale. Negli ultimi anni abbiamo definito la nostra strategia futura: visione a lungo termine, strategia internazionale, sostenibilità, importanza dei nostri prodotti, creatività e condivisione delle conoscenze sono valori fondamentali per ottenere una crescita a lungo termine, per garantire una solida partnership con i nostri fornitori, per mantenere il controllo delle nostre materie prime e per offrire una risposta competente e rapida ai nostri clienti.

La nostra missione è essere leader nel mercato internazionale del settore dei prodotti chimici per la lavorazione della pelle senza perdere il nostro tratto caratteristico di azienda famigliare. Per questo ci impegniamo a fondo per uno sviluppo sostenibile che ci permetta di essere ai vertici del settore senza compromettere le generazioni future. L'Agenda 2030, stabilita dalle Nazioni Unite, e i suoi diciassette obiettivi sono la strada verso una brillante prospettiva in cui termini come crescita economica, innovazione, benessere ambientale e responsabilità sociale non si scontrano, ma si combinano per raggiungere i nostri obiettivi personali. Dal centro della direzione aziendale abbiamo stabilito i seguenti precetti:



Mission e vision

1. Competitività e onestà

In qualità di azienda familiare leader nel settore, abbiamo scoperto che il vantaggio rappresentato dalla nostra trasparenza e onestà è ciò che ci rende più forti. Il rapporto intimo con i nostri interlocutori ci spinge a lavorare sodo e a migliorarci costantemente, innalzando la qualità dei nostri prodotti e servizi in un'organizzazione che si rivolge al suo interno per mostrarsi all'esterno.



3. Conoscenza, talento e creatività

La ricerca dell'eccellenza passa attraverso l'investimento di tutte le risorse disponibili nello sviluppo di nuove tecnologie e infrastrutture avanzate. La promozione del talento è da sempre uno dei fondamenti di GSC Group, dove stagisti e collaboratori lavorano insieme per raggiungere i massimi risultati e le migliori performance.



5. Stabilità finanziaria e crescita economica

Una crescita economica continua è essenziale per mantenere il patrimonio dell'azienda e per coinvolgere gli stakeholder nel percorso sostenibile che stiamo seguendo.



2. Sostenibilità e visione futura

Seguendo il valore precedente, guardiamo oltre l'orizzonte per definire i nostri obiettivi per gli anni a venire, e l'orizzonte è verde. Il nostro scopo è contribuire a creare un mondo migliore in cui industria e ambiente vadano di pari passo. Crediamo fermamente che il percorso sostenibile sia la giusta direzione verso il nuovo ordine, dove le prossime generazioni raccoglieranno il testimone del nostro lavoro.

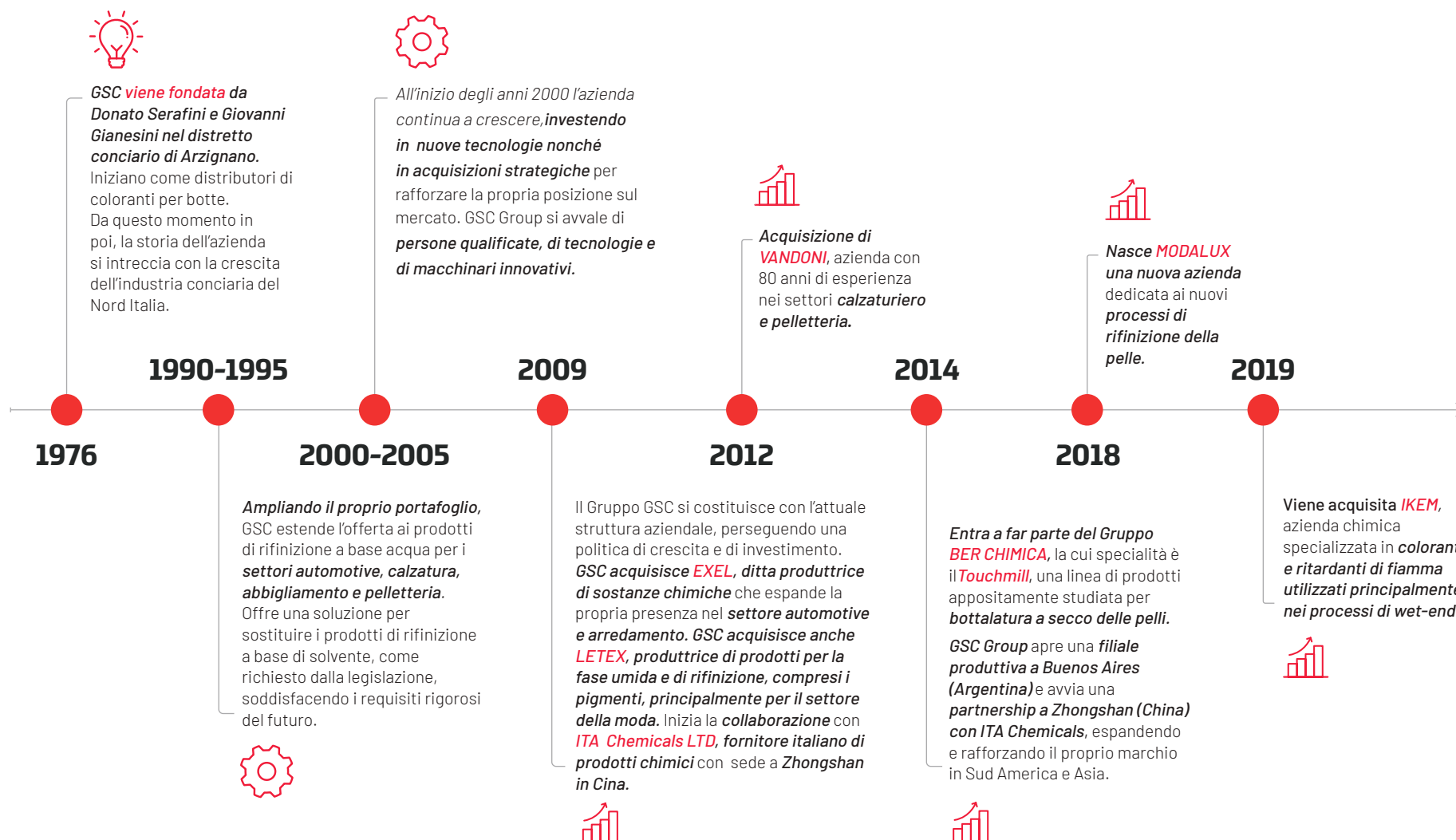


4. Occupabilità e cooperazione

Dagli operatori ai dirigenti, passando per i tecnici e gli impiegati, tutti i dipendenti sono il nostro più grande interesse. Attuiamo il nostro approccio familiare caratterizzato dai collegamenti lungo tutta la nostra rete, ed i legami con le comunità locali si rafforzano ogni giorno di più.



Uno sguardo al passato





GSC Group è stata fondata nel 1976

Settori

Un team operativo di grande competenza ed esperienza, affiancato da un reparto di ricerca e sviluppo altamente professionale, fornisce soluzioni chimiche per i diversi prodotti da utilizzare durante il processo conciario. Un approccio olistico definisce il nostro particolare modo di fare chimica, in costante dialogo sia con i fornitori che con i clienti, stabilendo una stretta relazione che ci permette di soddisfare le loro esigenze finali. Siamo esperti nella produzione di ausiliari chimici per la concia, concentrando i nostri servizi

sul trattamento degli articoli, sulla fase di umido, sulla rifinitura, sui pigmenti e bottalatura. Offriamo inoltre supporto tecnico nello sviluppo del processo conciario, assicurando ai clienti le migliori prestazioni dei nostri prodotti. Dall'arredamento all'automotive, passando per tutti i settori della moda, i nostri clienti possono beneficiare di soluzioni su misura per ottimizzare il loro processo produttivo ed ottenere pelli di altissima qualità.

Arredamento



Il settore dell'arredamento è da sempre uno dei principali capisaldi all'interno dell'azienda, che da oltre quarant'anni sviluppa sistemi innovativi nonché una gamma completa di prodotti in grado di soddisfare anche le esigenze più complesse. L'impegno di GSC Group è orientato all'utente finale, al fine di garantire morbidezza, comfort e durata del prodotto, oltre all'attenzione per l'ambiente casa-soggiorno ed al controllo dei cicli di lavorazione della pelle per l'arredamento, dalla concia al negozio di mobili da salotto.

Calzatura, pelletteria e abbigliamento



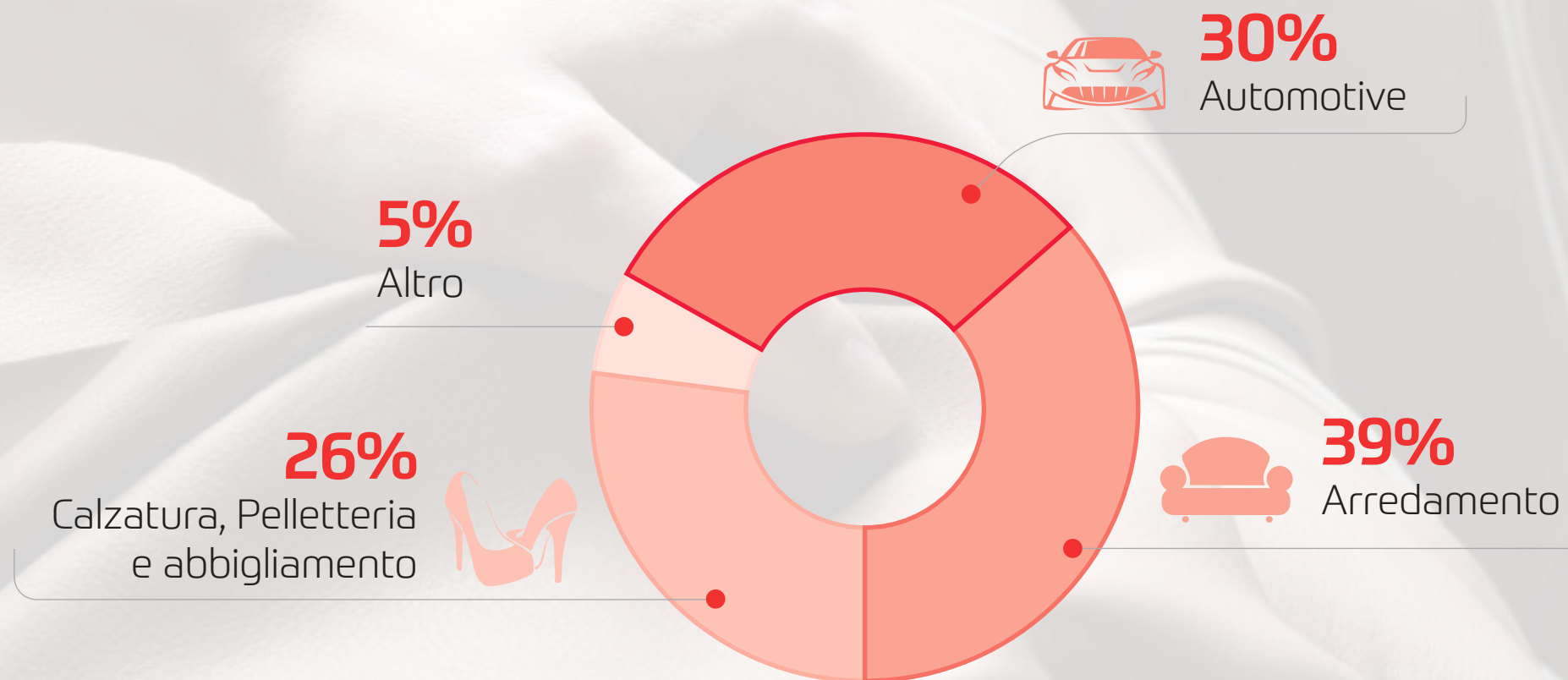
L'espressione Made in Italy nel settore della moda è da sempre sinonimo di talento. Un talento con alle spalle una grande creatività industriale che GSC Group mette a disposizione dei propri clienti attraverso un'offerta di soluzioni innovative ed applicazioni tecniche di alta qualità nel trattamento e nella lavorazione della pelle. Il team di professionisti di GSC Group collabora con stilisti e designer per garantire le loro specifiche esigenze di prodotto e sostenibilità. L'incessante evoluzione delle tendenze della moda richiede risposte pronte che l'azienda è in grado di fornire rapidamente.

Automotive



La bellezza basata sull'Italian Style incontra i più alti standard tecnologici di durata e alte prestazioni: questa è l'interpretazione che GSC Group persegue nella creazione e progettazione della sua gamma di prodotti chimici per il trattamento delle pelli, dedicati all'industria automobilistica. Si tratta di sistemi progettati nel rispetto della sostenibilità ambientale, in armonia con il comfort degli interni in pelle delle auto e con le sfumature di colore per rendere l'abitacolo di ogni auto simile al salotto di casa.

Settori basati sulle vendite



Qualità e servizio

GSC Group è riconosciuta come azienda di riferimento nel settore per la qualità dei suoi prodotti e l'elevata competenza nell'assistenza tecnica per l'industria conciaria, fornendo una risposta rapida alle diverse richieste dei suoi clienti. Dai prodotti chimici personalizzati di punta agli elevati standard ambientali, le nostre soluzioni sono create per promuovere le prestazioni del ciclo di vita nei nostri siti produttivi. Nei nostri laboratori disponiamo di attrezzature tecniche all'avanguardia. I nostri centri sono diventati un luogo di incontro internazionale dove si condividono esperienze tecniche e tecnologie applicative. Nei tre distretti conciari italiani (Arzignano, Santa Croce sull'Arno e Solofra) GSC Group dispone di ampie aree di laboratorio dedicate esclusivamente alla fase applicativa dei prodotti e

all'assistenza tecnica ai clienti. Circa 1000 metri quadrati (Arzignano) sono dotati di attrezzature e macchinari di ultima generazione, dove il nostro team altamente esperto collabora fianco a fianco per produrre soluzioni innovative e sostenibili, riconosciute come le migliori sul mercato. Inoltre, offriamo ai nostri clienti la possibilità di effettuare i più recenti test fisici e chimici sulla pelle all'interno dei nostri laboratori hi-tech, dando la possibilità di testare la qualità e la durata dei nostri prodotti e di scegliere quello più adatto alle proprie esigenze. Abbiamo fatto un passo in avanti nel servizio di personalizzazione, dove le attività di collaborazione ci aiutano a sviluppare i migliori prodotti del mercato.

5.600

test fisico-chimici
sulla pelle eseguiti
per i clienti e per il
dipartimento interno
di R&S

15.500

test di controllo
qualità eseguiti sui
prodotti finiti e sulle
materie prime



Mercato Internazionale

Oggi il principale mercato di GSC è il distretto conciario di Arzignano, capitale mondiale per la produzione ed esportazione di pelli finite. Forniamo ausiliari per il trattamento del pellame in tutta Italia, posizionandoci come uno dei top player dell'industria nazionale. Il nostro business internazionale coinvolge 52 Paesi in tutto il mondo e rappresenta il 35% del nostro fatturato totale. Nei prossimi 3 anni l'obiettivo di GSC è accrescere la quota internazionale fino al 40% del totale. GSC ha aperto una filiale produttiva in Argentina ed ha avviato una partnership con Ita Chemicals in Cina, portando il marchio in Sud America e in Asia. Abbiamo anche consulenti esperti in posizioni strategiche nei mercati indiano e asiatico.

Catena di approvvigionamento

I nostri fornitori sono principalmente produttori di basi organiche e inorganiche del settore chimico, con circa 200 stakeholder coinvolti nella catena di fornitura. La maggior parte di essi si trova nel Nord Italia, una regione con una forte tradizione nell'industria chimica che può fornire molte materie prime diverse di qualità superiore, senza compromettere la valutazione del carbonio dei nostri prodotti a causa delle elevate emissioni per le operazioni di trasporto. Nel perseguire l'eccellenza svolgiamo indagini anche sul mercato europeo e mondiale alla ricerca di materiali eco-compatibili di origine naturale che possano migliorare le nostre prestazioni ambientali. L'impronta di carbonio della nostra catena di approvvigionamento è una nostra priorità. Stiamo studiando nuove tecniche per applicare il trasporto intermodale e la nostra rete logistica è in continua valutazione, al fine di ottimizzarne l'impatto.

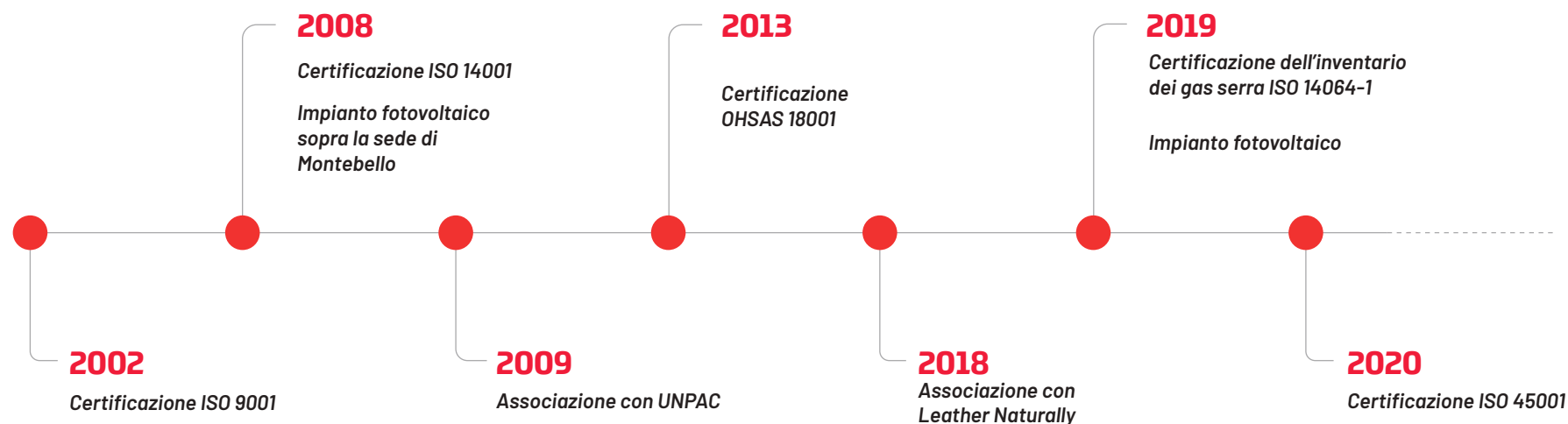


2. Responsabilità aziendale

- Partnership e alleanze
- Coinvolgimento degli stakeholder
- Analisi di materialità
- Il nostro approccio alla sostenibilità
- Il Consiglio di Amministrazione
- Modello di organizzazione e Codice Etico
- Dati economici chiave



Partnership e alleanze



UNPAC (Unione Nazionale Produttori Ausiliari Conciari) è un'associazione che raggruppa i produttori di prodotti chimici per la concia. Fondata nel 2009, offre supporto per soddisfare le esigenze di un settore in continua evoluzione, fornendo soluzioni mirate alla sostenibilità aziendale.



Leather Naturally è un'associazione senza scopo di lucro formata da membri del settore e finalizzata alla promozione e alla divulgazione di pratiche sostenibili per la pelle, nonché all'educazione dei consumatori, dei designer e di altri membri della catena del valore sulle possibilità ambientali della pelle, spesso erroneamente classificata come un prodotto dannoso per l'ambiente.



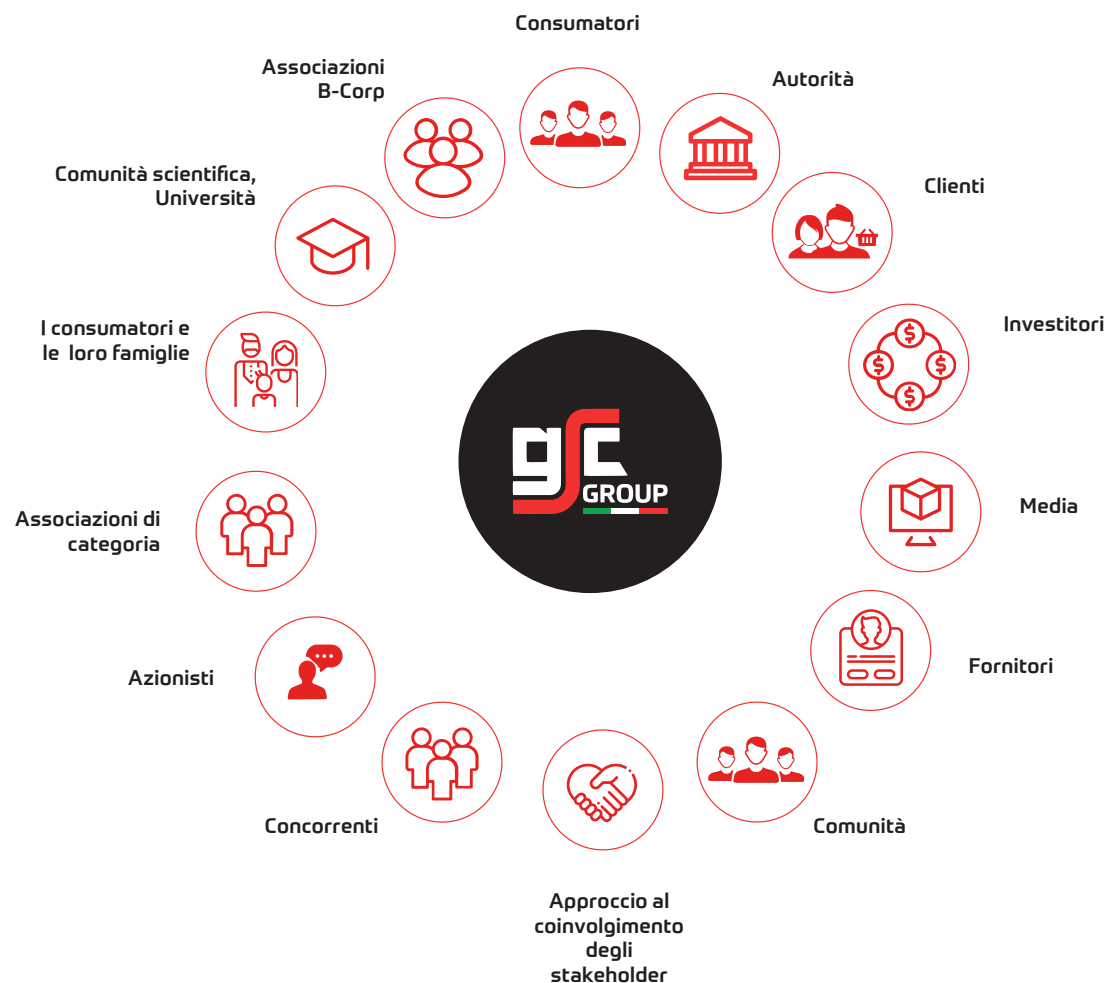
Carbon Footprint Italy è il programma italiano dedicato alla comunicazione dei risultati della quantificazione delle emissioni di gas serra (GHG) di prodotti e organizzazioni e alla loro riduzione. Nel 2020 GSC Group è stata la prima azienda italiana del settore dei prodotti chimici per la pelle a partecipare a questa iniziativa.



Molti dei nostri esperti e tecnici sono membri dell'AICC (Associazione Italiana Chimici del Cuoio), un'associazione chimica nata nel 1904 con sede nei principali distretti conciari d'Italia, che funge da punto di riferimento mondiale nel settore della pelle. Favorisce la diffusione delle BAT (Best Available Techniques) e del know-how delle competenze conciarie tra chimici della pelle italiani, dando vita a collaborazioni tra le diverse aziende.

Stakeholders engagement (coinvolgimento dei portatori di interesse)

GSC Group intende l'Analisi di Materialità come uno studio volto ad identificare gli impatti economici, sociali e ambientali percepiti dai propri stakeholder. Proposta dal Global Reporting Initiative (GRI) come punto di partenza per la redazione del Bilancio di Sostenibilità, rappresenta un passo fondamentale nel processo di stakeholder engagement, in quanto permette di approfondire i temi materiali considerati rilevanti dagli stakeholder chiave di un'organizzazione, coinvolgendoli nella definizione delle strategie aziendali, riconoscendo rischi e opportunità. Il processo di caratterizzazione di questi temi materiali prevede le seguenti fasi:



Analisi di materialità

1. Stakeholders engagement

Identificazione e mappatura dei principali stakeholder, interni ed esterni, di GSC, coinvolgendo circa 150 stakeholder raggruppati in diverse categorie: **clienti, fornitori, consiglio di amministrazione, associazioni di categoria, consulenti, dipendenti e cittadini.**

3. Valutazione della rilevanza

La rilevanza degli argomenti identificati è stata valutata attraverso un questionario online, valutando l'importanza da 1, "relativamente insignificante", a 4, "molto rilevante".

2. Identificazione dell'argomento

I temi materiali sono stati identificati integrando gli indicatori proposti dal GRI con i nostri Indicatori Chiave di Parametro (KPI) e basandosi sulla visione strategica aziendale di GSC.

4. Identificazione del materiale

Per concludere la valutazione di materialità, un gruppo selezionato di 10 stakeholder è stato scelto per essere intervistato, effettuando un'analisi qualitativa approfondita dei risultati ottenuti, confrontandoli con l'importanza attribuita dalla Direzione di GSC.

Analisi di materialità



**Sostenibilità
ambientale**



**Sostenibilità
sociale**



**Sostenibilità
economica**

Argomenti materiali

**Sostenibilità
ambientale**

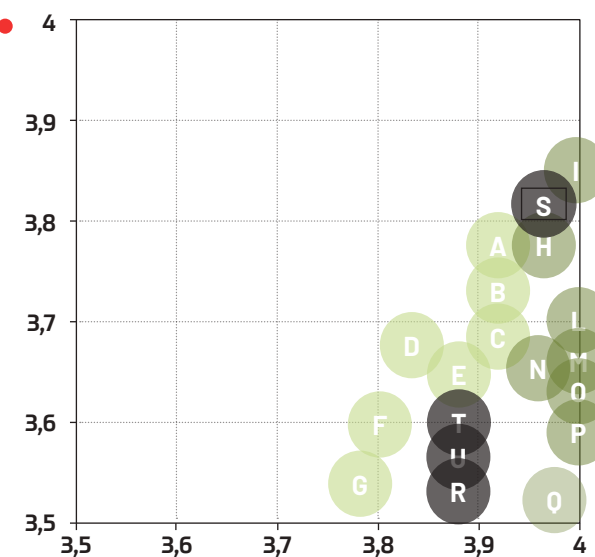
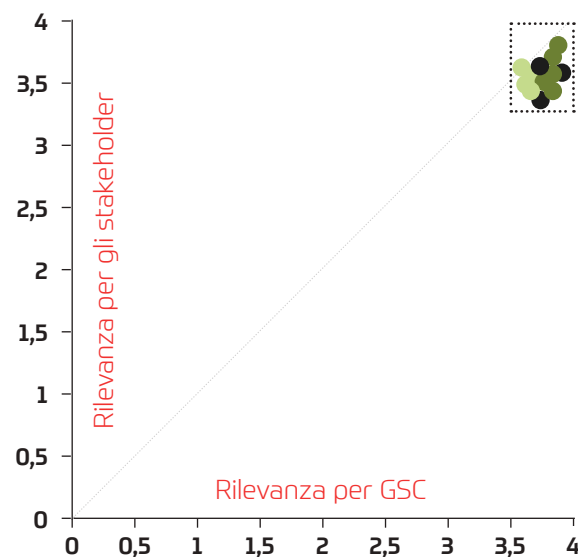
- A. Gestione dei rifiuti
- B. Gestione degli effluenti idrici
- C. Gestione delle emissioni atmosferiche
- D. Prodotti a basso impatto ambientale
- E. Conformità ambientale
- F. Utilizzo di fonti rinnovabili
- G. Tracciabilità delle materie prime e dei prodotti

**Sostenibilità
sociale**

- H. Sicurezza del prodotto
- I. Salute e sicurezza sul posto di lavoro
- L. Principio di non-discriminazione
- M. Valutazione dei diritti dei lavoratori
- N. Sviluppo professionale
- O. Diversità e pari opportunità
- P. Etica e integrità
- Q. Soddisfazione del cliente

**Sostenibilità
economica**

- R. Equità salariale
- S. Qualità del prodotto
- T. Innovazione nella produzione
- U. Investimenti in R&S
- V. Anticorruzione



Il nostro approccio alla sostenibilità

Per GSC Group la sostenibilità si traduce nello sviluppo di prodotti di valore a lungo termine, riducendo al contempo le esternalità collegate ai nostri materiali, alla catena del valore e alle nostre operazioni. Il nostro obiettivo è fornire soluzioni che rispondano alle necessità emerse nell'industria del pellame nell'ultimo decennio. Essendo parte attiva dell'European Green Deal, crediamo fermamente che l'UE abbia la capacità collettiva di trasformare la sua economia e la sua società per avviarla verso un percorso più sostenibile. Per valorizzare i punti di forza della gestione del ciclo di vita, abbiamo lanciato i seguenti assiomi:

Partenariati

Stabilire rapporti di collaborazione con tutti i portatori di interesse coinvolti.

Economia circolare e approvvigionamento

Uno dei passi principali per ridurre l'impatto è ottimizzare l'uso delle risorse e reintrodurre i rifiuti in un ciclo di vita.

Lavorare in salute e sicurezza

Migliorare il benessere dei nostri lavoratori e delle nostre comunità di riferimento.

Innovazione tecnologica

Le nuove tecnologie disponibili ci condurranno verso un futuro più sostenibile e resiliente



Consiglio di amministrazione

GSC Group è un'azienda privata italiana a conduzione familiare, per questo motivo mantiene nella sua gestione le intenzioni e le operazioni espresse dagli stessi azionisti. Nell'organigramma aziendale troviamo:



Donato Serafini
(Presidente Onorario)



Adriano Serafini
(Presidente in carica)



Francesco Serafini
(Ricerca e Sviluppo)



Caterina Serafini
(Amministrazione Finanza e Controllo)



Nicola Lombardo
(Ricerca e Sviluppo Rifinitura e
Catena di Approvvigionamento)



Giampietro Vignaga
(Responsabile Commerciale Italia)

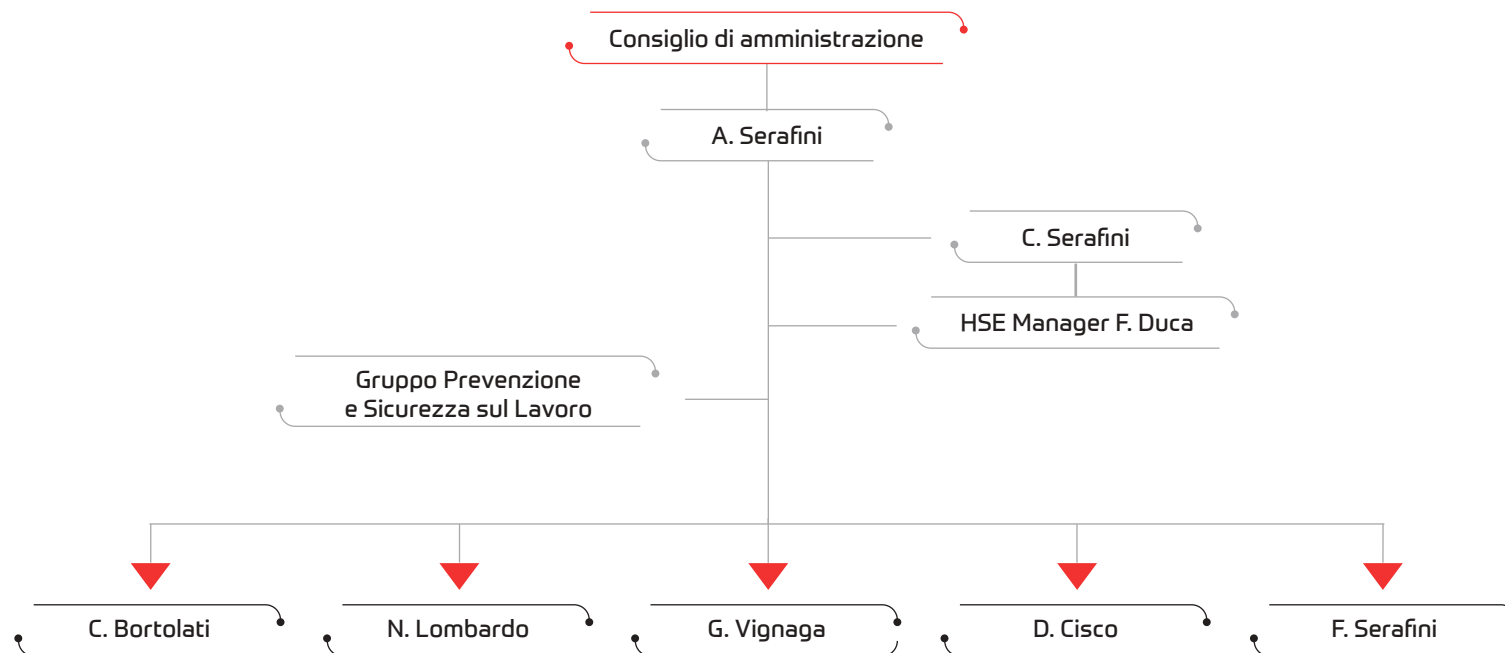


Claudio Bortolati
(Ricerca e Sviluppo Umido)



Diego Cisco
(Responsabile Commerciale Estero)

Consiglio di amministrazione



La famiglia Serafini, rappresentata da Adriano, Caterina e Francesco insieme ai soci Claudio Bortolati, Diego Cisco, Nicola Lombardo e Piero Vignaga, guida la costante crescita dell'azienda senza mai perdere di vista gli obiettivi di lungo periodo. In contesti economici e sociali sempre più complessi, GSC Group vuole partecipare attivamente alla costruzione del futuro dei propri clienti, interpretando e intercettando i cambiamenti necessari.

Composizione per sesso-età

	≤ 50 anni	51-70 anni	≥ 71 anni
<i>Uomini</i>	3	3	1
<i>Donne</i>	1	0	0

Organismo di vigilanza

Un apposito Organismo di Vigilanza, nominato dal Consiglio di Amministrazione, ha il compito di vigilare sul funzionamento e sull'osservanza del Modello e del Codice Etico e di curarne l'aggiornamento. Questo organismo è esterno all'azienda e verifica regolarmente le attività svolte. Regola inoltre la corretta applicazione del sistema sanzionatorio, organizzato e basato sulle diverse tipologie di soggetti, previsto in caso di violazione delle disposizioni del Modello. È inoltre suo compito comunicare all'organo competente le eventuali violazioni del Modello.

Modello di Gestione e Controllo

In data 08/06/2018 il Consiglio di Amministrazione ha approvato il Modello di Organizzazione, Gestione e Controllo in ottemperanza al Decreto Legislativo n. 231, sul quale è stato introdotto il principio della responsabilità amministrativa degli enti per alcuni reati e illeciti commessi nel loro interesse o vantaggio, da soggetti in posizione apicale o da soggetti sottoposti o meno alla loro vigilanza. Tale decreto prevede la responsabilità per i reati contro la salute, la sicurezza e l'ambiente sul luogo di lavoro, per i reati contro la Pubblica Amministrazione, per i reati contro la riservatezza, per i reati societari, per i reati contro l'ambiente, per i reati di manipolazione e abuso di mercato, tra gli altri. Al fine di garantire, per quanto possibile, la prevenzione della commissione di tali reati e di salvaguardare l'integrità e la responsabilità dell'organo dirigente, il Modello cerca di individuare la responsabilità di ciascun soggetto attribuito alle diverse attività svolte dall'azienda, e di esporre in modo trasparente la propria disposizione a sradicare qualsiasi comportamento che possa agire contro il modello. I dipendenti, i membri del consiglio di amministrazione e gli altri collaboratori sono invitati a leggere integralmente il documento.



Nel 2021 non sono stati registrati incidenti ambientali o di corruzione e non sono state registrate sanzioni per violazioni delle leggi ambientali.

Codice etico

Il Codice Etico di GSC Group è un documento che certifica chiaramente l'impegno della nostra azienda nel migliorare le performance sociali e ridurre l'impatto ambientale. Siamo molto orgogliosi di aver redatto questo documento fondamentale che sottolinea al meglio la nostra visione del benessere umano e del rispetto del pianeta. Il Codice Etico riassume i principi etici a cui l'azienda fa riferimento nella sua attività e che ha scelto volontariamente di adottare e rendere pubblici. Esso risponde all'esigenza di condividere esplicitamente i valori che devono ispirare tutte le persone che fanno parte dell'azienda nel loro lavoro quotidiano. La violazione di questi valori e le azioni scorrette o illegali possono causare anche danni difficilmente recuperabili, come il danno d'immagine, ma soprattutto il danno alla reputazione e alla credibilità dell'azienda. Pertanto, l'azienda vigila sull'osservanza del Codice Etico, predisponendo adeguati strumenti di pubblicità, informazione, prevenzione e controllo e garantendo

un comportamento trasparente, intervenendo se necessario con azioni correttive. Il Codice Etico si rivolge a dipendenti, amministratori, collaboratori, clienti e fornitori e, in generale, a tutti coloro che entrano in contatto con l'azienda. Onestà, legalità, professionalità, rispetto della persona e dei diritti umani, integrità, riservatezza e tutela della salute, della sicurezza e dell'ambiente sono i pilastri del documento e i principi base a cui devono conformarsi tutti coloro che operano in nome e per conto dell'azienda. Il Codice Etico è disponibile sia in italiano che in inglese, per facilitarne la comprensione da parte degli stakeholder. Per maggiori informazioni, il documento completo è disponibile alla pagina web:

<https://www.gscgroup.it/compliance-aziendale>

Politica per l'ambiente e la sicurezza sul posto di lavoro

Parte integrante del più ampio documento costituito dal Modello e dal Codice Etico, il Manuale del Sistema di Gestione dell'Ambiente e della Sicurezza è stato rivisto dalla Direzione Generale e pubblicato il 28/02/2020. Questo documento rappresenta lo sforzo dell'azienda di aggiornare costantemente la propria politica nei confronti delle norme di sicurezza e sostenibilità, e di continuare a migliorare le proprie prestazioni ambientali per minimizzare le esternalità legate alle attività intraprese. Per ulteriori informazioni, il documento completo è disponibile alla pagina web:

<https://gscgroup.it/it/certificazioni>



Gestione delle crisi e risoluzione dei problemi

In GSC siamo consapevoli della necessità di proteggere l'ambiente circostante e i nostri dipendenti. Quasi tutti i nostri impianti di processo sono certificati ISO 45001 e 14001 per quanto concerne i sistemi di gestione della salute e della sicurezza. Oltre a tutti i documenti e le norme che abbiamo redatto negli ultimi anni, siamo dotati di un team HSE che vigila e garantisce la sicurezza in tutta l'azienda. Guidata dal nostro responsabile HSE, la nostra task force

(Squadra di Emergenza) riceve una formazione continua e aggiornata sulla gestione del rischio nella produzione di prodotti chimici industriali e i nostri sistemi di emergenza vengono controllati regolarmente. Inoltre, vengono eseguite procedure di evacuazione, incendio ed altre esercitazioni per insegnare e sensibilizzare i nostri lavoratori sull'importanza di una corretta gestione della sicurezza.

Principio di precauzione

In conformità con i 15 principi della Dichiarazione di Rio delle Nazioni Unite, abbiamo adottato il Principio di Precauzione come concetto centrale del sistema lungo tutta la catena del valore aziendale. I nostri fornitori ci forniscono di tutte le informazioni sulle materie prime acquistate e le schede di sicurezza vengono studiate attentamente dai nostri tecnici e dal nostro servizio medico, che ne garantiscono la non nocività per l'ambiente e l'uomo. Il lancio di nuovi prodotti viene preventivamente studiato

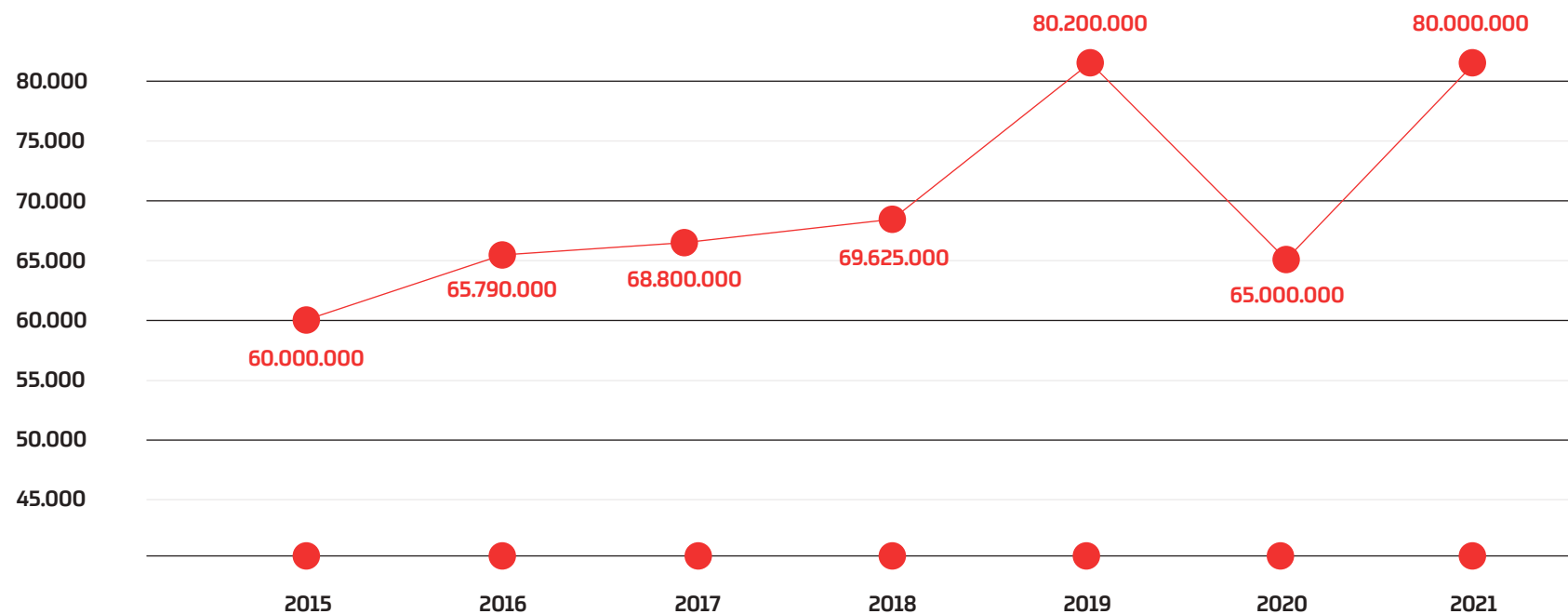
in impianti di prova pilota, e quindi analizzati nei nostri laboratori. Inoltre, il nostro stretto approccio con i clienti ci permette di metterli in contatto con le prestazioni dei nuovi prodotti su misura prima della loro messa in produzione su scala industriale. Le nuove infrastrutture e i progetti degli impianti vengono valutati meticolosamente prima della loro realizzazione. Il nostro obiettivo è ridurre l'impronta e minimizzare l'impatto delle nostre attività, guardando costantemente al futuro ed al passato.



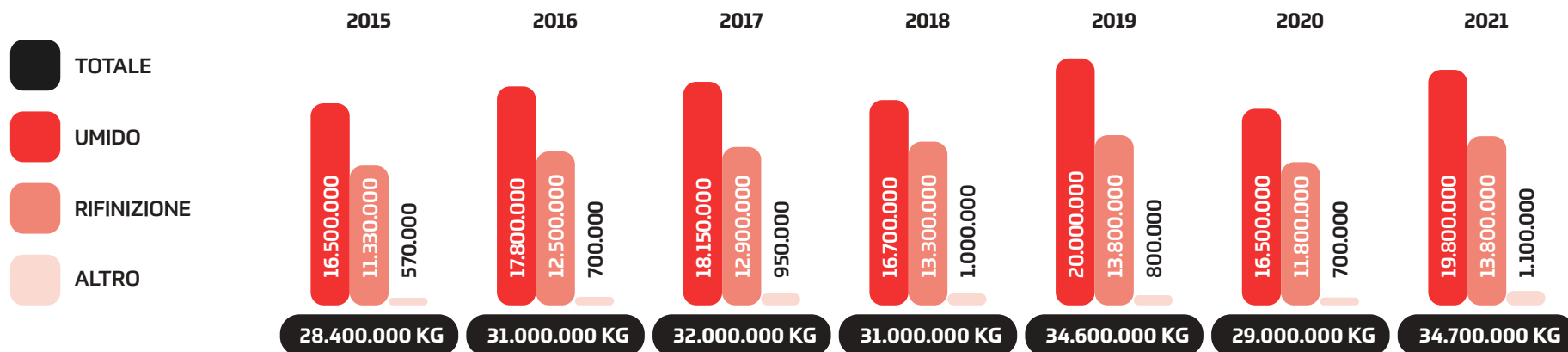
“Ogni anno la nostra azienda fa grandi investimenti nella sicurezza per tutelare al massimo i propri dipendenti e formare il team. Nel 2021 abbiamo avuto oltre 1.000 ore totali di formazione e questo significa avere più informazioni e consapevolezza.”

Principali dati economici (€)

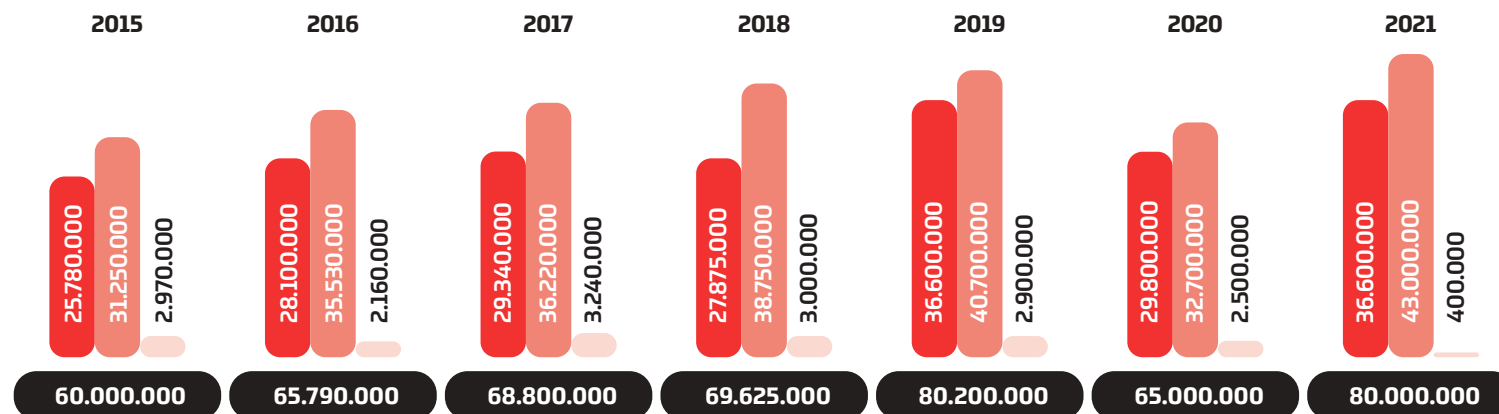
Data 31 Dicembre	2015	2016	2017	2018	2019	2020	2021
<i>Ammontare delle vendite</i>	60.000.000	65.790.000	68.800.000	69.625.000	80.200.000	65.000.000	80.000.000
<i>Crescita in %</i>	5,6 %	9,7 %	4,6 %	1,2 %	15,9 %	-18,9 %	23,1 %



Produzione (KG)



Vendite (€)



3. Responsabilità ambientale

- Approvvigionamento sostenibile
- Intensità energetica
- Consumo di acqua
- Compromesso sul cambiamento climatico
- Gestione dei rifiuti



Approvvigionamento sostenibile

La globalizzazione delle catene di approvvigionamento e la costrizione a ridurre i costi di produzione hanno avuto un impatto pericoloso sull'ambiente e sulle comunità di tutto il mondo, soprattutto nei Paesi in via di sviluppo dove le grandi aziende hanno installato la loro produzione alla ricerca di forza lavoro economica e di standard ambientali più bassi.

Per approvvigionamento sostenibile si intende l'ottimizzazione delle materie prime, dell'energia e dell'esaurimento delle risorse senza compromettere gli aspetti ambientali, sociali ed economici. Le esigenze degli stakeholder aziendali in materia di responsabilità ambientale aumentano di anno in anno: come azienda leader nel settore chimico noi vediamo questo aspetto come un'opportunità, piuttosto che come un limite.

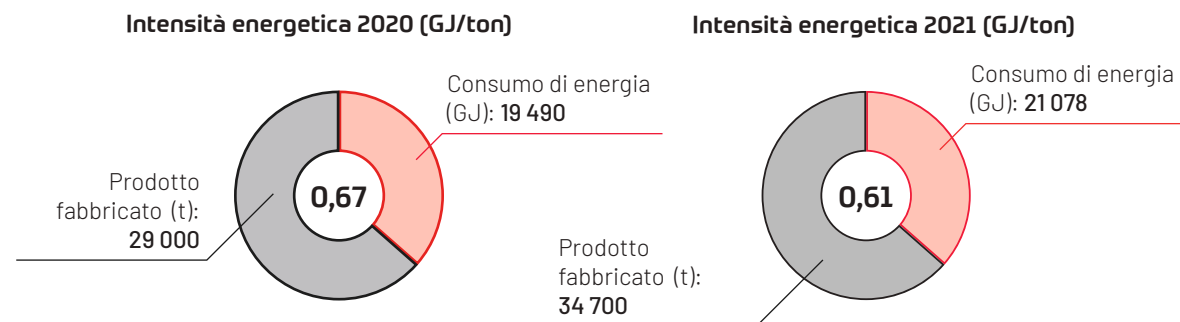
Il nostro impegno

Il nostro obiettivo è quello di guidare la corsa alla sostenibilità nel nostro settore, fissando degli standard per i nostri concorrenti. Vogliamo ridurre le emissioni lungo tutto il ciclo di vita dei nostri prodotti, dalla culla alla tomba. Utilizzando le risorse nel modo più efficiente possibile e con approcci di economia circolare e di valutazione del ciclo di vita fortemente implementati nella nostra catena del valore, ci aspettiamo di ridurre progressivamente la nostra impronta ambientale il più possibile. Inoltre, il nostro obiettivo per gli anni successivi consiste nell'essere Carbon Neutral attraverso la pianificazione e l'esecuzione di iniziative a basse emissioni di carbonio e la compensazione del nostro surplus di carbonio attraverso il finanziamento di progetti di compensazione equivalenti.



Intensità energetica

Nell'ambito dell'agenda 2030 pianificata dall'Unione Europea, la gestione dell'energia è una delle principali preoccupazioni ed il principale ostacolo alla realizzazione di un futuro più sostenibile, poiché la maggior parte dei gas serra è legata all'energia. Un consumo energetico responsabile è il compito ineludibile che è stato assegnato non solo a tutti gli stakeholder dell'industria mondiale, ma ad ogni singola persona che attualmente abita il nostro pianeta. Questa sfida globale è la conseguenza di una gestione inefficiente delle risorse energetiche e di una forte dipendenza da fonti non rinnovabili in un'industria alimentata da combustibili fossili. Oltre alla crisi climatica, è in arrivo una crisi energetica che minaccia l'equilibrio sociale tra i Paesi e ci costringe a rispondere con politiche di efficienza energetica e una progressiva transizione energetica verso la trasformazione del settore energetico globale. GSC Group, in quanto azienda ad alta intensità energetica, si impegna ad utilizzare in modo responsabile le risorse energetiche disponibili e ad attuare una gestione energetica che ci consenta di analizzare e migliorare ulteriormente l'efficienza dei nostri impianti. I nostri impianti di produzione funzionano con gas naturale ed elettricità, essendo il primo la principale fonte di energia (circa il 54% del consumo totale di energia nel 2021), utilizzata principalmente nella produzione di vapore e nei processi di riscaldamento. Tutti gli scambiatori di calore e i flussi di processo sono isolati e la rete di processo funziona a circuito chiuso, riducendo al minimo le perdite di energia ed assicurando il massimo recupero. Inoltre, i nostri impianti di processo vengono periodicamente rivisti per garantirne il corretto funzionamento e sottoposti a modifiche che ne migliorino le prestazioni energetiche, verificate internamente ed esternamente.



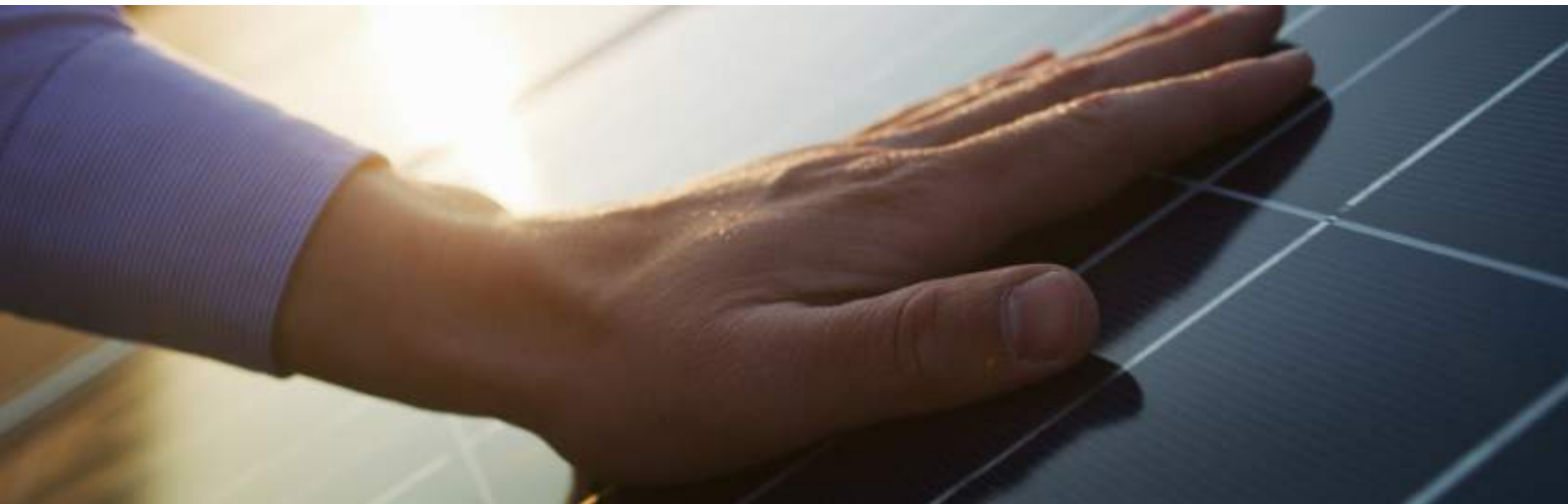
Consumo di energia all'interno dell'organizzazione (Gj)

	2019	2020	2021
<i>Gas Naturale</i>	11.805	11.135	11.347
<i>Diesel</i>	1.942	1.462	1.524
<i>Benzina</i>	-	19	15
Combustibili non rinnovabili	13.747	12.616	12.886
<i>Elettricità acquistata</i>	5.777	6.164	7.083
<i>Elettricità rinnovabile prodotta</i>	1.021	1.157	1.451
<i>Elettricità rinnovabile venduta</i>	181	447	342
Consumo totale di energia	20.364	19.490	21.078

Intensità energetica

L'elettricità è l'altro pilastro della nostra base energetica. Quasi tutte le nostre attrezzature funzionano con energia elettrica (miscelatori per reattori, carrelli elevatori, transpallet, attrezzature per l'imballaggio e per il laboratorio). Il Gruppo conta su un impianto di pannelli fotovoltaici di circa 4500 metri quadrati tra le sedi di Montebello, Montorso e Vigazzolo. La produzione di energia elettrica rinnovabile è aumentata dell'11,78% nel 2021, rappresentando il 17% del consumo totale di energia elettrica nell'intero anno. E' nostra intenzione aumentare progressivamente questa percentuale nei prossimi anni, in modo da essere meno dipendenti dai combustibili fossili. Considerando l'intensità

energetica dell'azienda, abbiamo diminuito di 0,06 GJ per tonnellata prodotta rispetto al 2020, ma siamo ancora 0,02 punti sopra i risultati del 2019, con tassi di produzione annuali molto simili. Puntiamo ad ottimizzare il consumo energetico dei nostri processi produttivi per affrontare l'intensità energetica dei prossimi anni. L'uso di gasolio e benzina è legato al parco mezzi dell'azienda. Vengono quindi considerati i viaggi di lavoro dei dipendenti e i servizi nazionali a valle. La raccolta dei dati proviene direttamente dalle bollette energetiche dell'azienda, utilizzando i parametri standard nazionali (ISPRA) del periodo di riferimento per l'analisi energetica.



Consumo d'acqua

L'acqua è responsabile dell'esistenza di ogni forma di vita sul nostro pianeta e la risorsa più importante per il corretto funzionamento di ogni ecosistema del mondo. La vita è guidata dall'acqua e la sua scarsità minaccia non solo la sopravvivenza dell'essere umano, ma anche quella degli animali, delle piante e, in sostanza, di tutti gli organismi della Terra; è quindi nostro dovere preservarla e farne un uso efficiente. In quanto produttori di sostanze chimiche, l'acqua è per noi fondamentale in ogni fase della nostra catena di produzione: dal solvente per gran parte dei nostri prodotti per il reparto wet-end, al refrigerante o al detergente nelle operazioni di processo, essa fa parte del nostro lavoro quotidiano. Il nostro sistema a circuito chiuso assicura il ricircolo dell'acqua per le diverse operazioni ed una parte di essa viene riciclata nei nostri prodotti. Preleviamo l'acqua solo da pozzi e acquedotti profondi e, secondo l'Atlante del rischio idrico degli acquedotti, quasi tutta l'acqua estratta nel 2021 proviene da un'area a stress idrico medio-basso, 10-20% (24.684 ML). Solo lo 0,96% proviene da un'area con stress idrico medio-alto, 20-40%, relativa al laboratorio di Santa Croce sull'Arno, a Firenze. Tutto il nostro consumo di acqua riguarda il suo utilizzo come solvente in molti dei nostri prodotti, il resto viene adeguatamente trattato in impianti di terzi e non vi è alcuno scarico diretto in alcun corpo idrico. Gli impatti sull'acqua legati alle nostre attività sono solitamente la concentrazione di COD, BOD e TKN, e gli effluenti della nostra produzione vengono trasportati da autocisterne alle aziende locali che si occupano di acque reflue. Secondo le loro informazioni, le nostre acque reflue passano attraverso trattamenti primari, secondari e terziari, che comprendono operazioni fisico-chimiche, biofiltrazione, ossidazione-denitrificazione, aerazione, riduzione dei metalli pesanti, disinfezione UV ed essiccazione dei fanghi.

Prelievo di acqua (Megalitri)

Fonte	Tipo di acqua	2019		2020		2021	
		Stress idrico basso	Stress idrico medio	Stress idrico basso	Stress idrico medio	Stress idrico basso	Stress idrico medio
Acqua di superficie	Acqua dolce	4,657	0,358	5,362	0,289	5,914	0,237
	Altro tipo d'acqua	-	-	-	-	-	-
Acqua sotterranea	Acqua dolce	17,046	-	17,844	-	18,770	-
	Altro tipo d'acqua	-	-	-	-	-	-
Acqua di terze parti	Acqua dolce	4,657	0,358	5,362	0,289	5,914	0,237
	Altro tipo d'acqua	-	-	-	-	-	-
Prelievo totale		21,703	0,358	23,206	0,289	24,684	0,237

Scarico d'acqua (Megalitri)

Fonte	Tipo di acqua	2019		2020		2021	
		Stress idrico basso	Stress idrico medio	Stress idrico basso	Stress idrico medio	Stress idrico basso	Stress idrico medio
Acqua di superficie	Acqua dolce	-	-	-	-	-	-
Acqua sotterranea	Acqua dolce	-	-	-	-	-	-
Acqua di terze parti	Acqua dolce	9,793	0,358	12,936	0,289	15,409	0,237
Scarico totale		9,793	0,358	12,936	0,289	15,409	0,237
Consumo d'acqua		11,910	0	10,270	0	9,275	0



Acqua meteorica

L'azienda ha installato nella sua sede principale, a Montebello, un serbatoio di primo scarico con una capacità di 50 metri cubi. Il fenomeno del primo scarico è noto per essere uno dei principali contaminanti dei corpi idrici, in particolare negli spazi aperti delle fabbriche chimiche dove il deflusso può trasportare sostanze pericolose. La vasca, che funziona per decantazione e filtrazione, è regolata in modo da chiudersi automaticamente una volta raggiunta l'altezza del primo scarico (5 mm), quindi la pioggia di secondo scarico, non contaminante, viene convogliata all'esterno. È inoltre dotata di una pompa sommergibile per separare l'acqua trattata.

Compromesso sul cambiamento climatico

Il cambiamento climatico è una delle sfide più difficili che l'umanità abbia mai affrontato collettivamente. Ciò impone uno sforzo comune per limitare le emissioni di gas serra nell'atmosfera, rispettando gli obiettivi stabiliti a livello globale ed attuando azioni che contribuiscano a ridurre le conseguenze di questo grave problema. GSC Group ha sentito la necessità di impegnarsi in questo senso, decidendo di adottare una politica di carbon management, per misurare l'impronta delle nostre attività e fissare obiettivi raggiungibili per il prossimo futuro. L'obiettivo è quello di realizzare un'Unione Europea neutrale dal punto di vista delle emissioni di anidride carbonica, in conformità con gli obiettivi dell'Accordo di Parigi e con le più recenti previsioni dell'IPCC, un traguardo ambizioso che richiede azioni sia da parte dei governi sia da parte del settore privato, in un piano strategico combinato per fermare l'aumento della temperatura globale di 1,5 °C rispetto ai livelli preindustriali,

il cui primo passo è chiamato Agenda 2030. La quantificazione delle emissioni relative all'intero processo produttivo di GSC Group (Scopi 1, 2 e 3) è una scelta volontaria che rappresenta una dichiarazione di intenti e il primo passo verso la carbon neutrality.

La registrazione dell'Impronta di Carbonio dell'Organizzazione (CFO) del 2019 ci ha posto come prima azienda dell'industria chimica italiana degli ausiliari della pelle nell'ambito di questa iniziativa, dimostrando la nostra volontà di trasparenza su questo tema e il nostro impegno a ridurre l'impatto di carbonio delle nostre attività. Poiché il 2020 è stato un anno difficile che non ha rappresentato l'attuale crescita dell'azienda, abbiamo deciso di registrare direttamente la CFO del 2021, per fornire dati comparativi di qualità. Secondo il protocollo GHG, le emissioni relative a un'azienda possono essere suddivise in tre gruppi principali:

Scopo 1

Emissioni correlate che si verificano da fonti controllate o di proprietà di un'organizzazione (ad esempio, emissioni associate alla combustione di combustibili in caldaie, forni, veicoli).

Scopo 2

Emissioni indirette di gas serra associate all'acquisto di elettricità, vapore, calore o raffreddamento. Anche se non si verificano all'interno delle strutture aziendali, sono contabilizzate nell'inventario dei gas serra di un'organizzazione perché sono il risultato dell'utilizzo di energia da parte dell'organizzazione.

Scopo 3

Risultato di attività provenienti da beni non posseduti o controllati dall'organizzazione che redige il rapporto, ma che l'organizzazione impatta indirettamente nella sua catena del valore. Le emissioni dello scopo 3 comprendono tutte le fonti che non rientrano negli scopi 1 e 2 di un'organizzazione. Le emissioni dello scopo 3, dette anche emissioni della catena del valore, rappresentano spesso la maggior parte delle emissioni totali di gas serra di un'organizzazione.



QR CODE alla pagina di registrazione della CFO di GSC Group nel programma Carbon Footprint Italia, supportato dalla tecnologia blockchain.



Emissioni di gas serra

La CFO totale di GSC Group nel 2021 è di 101.600 tonnellate di CO₂ equivalente, di cui solo l'1,44% è legato all'uso diretto e indiretto di energia all'interno delle strutture aziendali (Scopi 1 e 2). Le azioni indirette relative allo Scopo 3 completano le restanti emissioni dell'intera CFO, indirizzando il percorso di riduzione delle emissioni di carbonio. Inoltre, le emissioni indirette da materiali acquistati (Categoria 4 secondo la ISO 14064), che rappresentano principalmente le materie prime utilizzate dall'azienda, costituiscono il 92% della CFO totale, rivelando la necessità di adottare misure drastiche nella selezione delle materie prime e nella gestione della catena di approvvigionamento. Tutti i calcoli delle CFO 2019 e 2021 sono stati verificati dall'ente esterno Bureau Veritas. Analizzando i risultati, siamo riusciti a diminuire le emissioni Scopi 1 & 2 dell'1,462% rispetto al 2019, considerando tassi di produzione simili. Nonostante ciò, abbiamo subito un aumento dell'8,66% della CFO totale, dovuto principalmente a due motivi. Seguendo le nuove direttive delle norme ISO, abbiamo cambiato l'approccio di calcolo delle tasse di trasporto a monte e a valle, con un conseguente leggero aumento di queste categorie, ed abbiamo anche incluso i servizi di imballaggio nei materiali acquistati.

Come è stato spiegato nel rapporto, stiamo studiando l'implementazione di soluzioni sostenibili per ridurre progressivamente la nostra CFO nei prossimi anni, prestando particolare attenzione alle emissioni indirette legate alla rete logistica. Oltre a svolgere tutte le procedure amministrative relative alla gestione dell'energia e alla produzione da fonti rinnovabili, GSC Group si impegna a ridurre le emissioni indirette lavorando a stretto contatto con i propri fornitori, selezionandoli in base alla propria valutazione delle prestazioni ambientali, alla vicinanza e all'applicazione collaborativa del trasporto intermodale a fianco della rete di fornitura.

Emissioni di gas serra (CFO)

	2019	2020	2021
Scopo 1 - Emissioni dirette	804	736	760
<i>Emissioni da combustione stazionaria</i>	661	627	678
<i>Emissioni da fonti di combustione mobili</i>	143	109	82
Scopo 2 - Emissioni indirette da energia acquistata	721	755	702
<i>Emissioni da energia acquistata</i>	721	755	702
Scopo 3 - Altre emissioni indirette	91.976	81.183	100.138
<i>Emissioni del trasporto a monte</i>	1.807	1.315	1.689
<i>Emissioni dal trasporto a valle</i>	1.124	889	1.281
<i>Emissioni da viaggi di lavoro</i>	157	12	-
<i>Emissioni da trasporto di rifiuti</i>	59	12	-
<i>Emissioni da materiali acquistati</i>	87.583	77.700	93.812
<i>Emissioni da trattamento e smaltimento dei rifiuti</i>	1.247	1.220	3.356
Emissioni totali di gas serra	93.501	82.673	101.600

Impronta di carbonio di prodotto

Alla fine del 2020 abbiamo iniziato a lavorare al calcolo delle emissioni di CO2 dei nostri prodotti nell'ambito del Carbon Footprint Product Systematic Approach (Approccio Sistemático all'Impronta di Carbonio di Prodotto), seguendo le direttive della norma ISO 14064:2018. Questo progetto prevede la quantificazione delle emissioni di gas serra per kg prodotto di ogni nostro singolo prodotto (imballaggi inclusi) sulla base di un approccio al ciclo di vita, dalla culla alla tomba. A partire dalle indicazioni della roadmap verso il Green Deal europeo, il progetto mira alla pubblicazione della Dichiarazione Ambientale di Prodotto (EPD) e prevede la certificazione di un ente esterno e la registrazione nel programma italiano CFI. Questo impegno rappresenta un grande passo per il Gruppo nella gestione delle emissioni di carbonio e un atto di trasparenza nei confronti dell'industria, offrendo ai nostri clienti dati accurati sulle emissioni relative ai nostri prodotti da utilizzare nel proprio inventario dei gas serra, promuovendo uno sforzo comune tra gli stakeholder per ridurre la CO2 nell'atmosfera.



Compromesso sul cambiamento climatico

Ci impegniamo inoltre a ridurre le nostre emissioni atmosferiche legate ad altri inquinanti. I nostri siti produttivi sono dotati di scrubber, filtri a manica e tecniche avanzate per controllare la nostra impronta ambientale.

L'unica emissione che è risultata più elevata nel periodo di riferimento è la categoria d'impatto del particolato, a causa dell'installazione di un nuovo impianto di produzione nell'impianto dei pigmenti. I dati raccolti provengono direttamente dalle analisi effettuate nelle nostre canne fumarie.

Altre emissioni dirette significative nell'aria (kg)

	2019	2020	2021
<i>NOx, SOx</i>	-	-	-
<i>Inquinante organico persistente (POP)</i>	-	-	-
<i>Composti organici volatili (COV)</i>	-	-	-
<i>Inquinanti atmosferici pericolosi (HAP)</i>	-	-	-
<i>Particolato</i>	14	18	20
<i>Carbonio organico totale (TOC)</i>	414	270	267
<i>Solfuro di idrogeno (H2S)</i>	7	5	6



Gestione dei rifiuti

Una corretta organizzazione degli effluenti e dei rifiuti solidi in uscita dall'azienda è il primo passo verso una gestione più pulita dei rifiuti e la loro riduzione. Inoltre, una buona comprensione e conoscenza del flusso di rifiuti è la chiave per sviluppare sistemi di economia circolare, favorendo il riutilizzo di questi flussi per i nostri prodotti o rivalutandoli come sottoprodotti sul mercato. La maggior parte dei rifiuti prodotti nel 2021, intorno al 97%, sono considerati non pericolosi. Tenendo conto dell'accordo ADR, solo l'1,5% del totale dei rifiuti è considerato pericoloso ai fini del trasporto.

Per quanto riguarda le nostre attività, gli scarichi più comuni sono le acque di produzione contenenti diverse sostanze (agenti concianti, poliuretani, cere, pigmenti) e i flussi di acqua provenienti dalle operazioni di pulizia di reattori, miscelatori e apparecchiature di laboratorio. Come è stato spiegato in precedenza, questi flussi di rifiuti, che sono

trattati in modo adeguato in impianti di terzi e poi scaricati, rappresentano circa il 79% dei nostri rifiuti totali nel 2021. Per quanto riguarda i nostri rifiuti solidi, solo il 9,5% è considerato pericoloso. Si tratta per lo più di materiali da imballaggio che non possono essere riutilizzati a causa della contaminazione da sostanze pericolose, quindi vengono puliti e inviati ad operazioni di triturazione e macinazione per creare PCR HDPE. Il resto dei rifiuti solidi/fangosi pericolosi è costituito da residui di prodotti provenienti dai laboratori di analisi/test in cui vengono utilizzati i nostri prodotti, che vengono inviati all'incenerimento con recupero di energia. I rifiuti solidi non pericolosi sono per lo più materiali di imballaggio non contaminati, che possono essere riutilizzati, come i contenitori per rinfuse in HDPE (IBC) ricondizionati da terzi, oppure legno, cartone, ferro o rifiuti organici, che vengono inviati a impianti di riciclaggio di terzi.

Rifiuti (tonnellate)

Anno		2019		2020		2021	
Tipo		Pericoloso	Non pericoloso	Pericoloso	Non pericoloso	Pericoloso	Non pericoloso
Sottratti allo smaltimento	Preparazione per il riutilizzo	37	933	26	1.003	31	1.129
	Riciclaggio	32	62	37	85	57	88
	Altri recuperi operazioni	36,31	-	0,04	1	-	-
Conferiti allo smaltimento	Incenerimento con recupero di energia	44	-	35	-	40	-
	Incenerimento senza recupero di energia	-	-	-	-	-	-
	Trattamento delle acque reflue	-	4.438	18	4.545	79	5.365
	Discarica	-	-	-	-	-	-
	Altre operazioni di smaltimento	-	-	-	-	-	-
TOTAL		149	5.433	116	5.633	207	6.583



4. R&S sostenibile

- La nostra strategia
- Impegno sostenibile
- Procedure di sicurezza del prodotto
- Imballaggio dei prodotti e logistica della catena del valore



La nostra strategia

In GSC Group ci dedichiamo alla chimica e ai nostri clienti. Il nostro portafoglio prodotti dimostra che siamo in costante dialogo con essi, sviluppando soluzioni che ottimizzano i risultati della catena del valore conciaro e non compromettono le prestazioni ambientali, né nel sito di produzione né nella fase di distribuzione a valle, tenendo conto del processo di smaltimento a fine vita. Per raggiungere questo obiettivo abbiamo creato un team esperto di scienziati e ricercatori che lavorano duramente sotto la richiesta dei nostri clienti per sviluppare soluzioni su misura per ognuno di loro. L'innovazione è il veicolo che vogliamo guidare e la sostenibilità è la strada che vogliamo seguire.



Umido

Il nostro portafoglio prodotti comprende un'ampia gamma di prodotti chimici dedicati alla fase wet-end del processo di pelletteria. Essendo una parte cruciale nel trattamento della pelle, abbiamo imparato a produrre ausiliari per i processi di concia, riconcia, di ingrasso e tintura in botte, ottenendo i migliori risultati senza compromettere la valutazione del ciclo di vita dei nostri clienti, scegliendo sempre materie prime con un impatto minimo. Inoltre, le elevate prestazioni dei nostri prodotti finali di umido assicurano che i nostri effluenti idrici presentino i valori più bassi possibili di COD, BOD e TKN dopo la loro applicazione.

Rifinitura

A causa dei molteplici utilizzi della pelle, questo reparto lavora duramente allo sviluppo di ausiliari che possano dare i migliori risultati in termini di aspetto, resistenza all'abrasione e al fuoco, leggerezza, morbidezza, impatto dell'umidità e molte altre caratteristiche richieste dai nostri clienti. I nostri servizi comprendono più di 60 tipi diversi di test fisici che ci permettono di ottimizzare le caratteristiche dei nostri prodotti, soddisfacendo le specifiche più sofisticate dei nostri clienti. Inoltre, i nostri stretti rapporti ci permettono di consigliarli sulle migliori tecniche disponibili per l'applicazione dei nostri prodotti.

Pigmenti

La sezione pigmenti, che fa parte del reparto di rifinitura ma agisce in modo indipendente, produce coloranti che elevano le proprietà estetiche degli articoli finiti trattati con essi. Questi pigmenti ecologici assicurano la sostenibilità e la vitalità dell'industria della pelle, senza comprometterne l'aspetto artistico e creativo, consentendo alle concerie di realizzare i migliori prodotti possibili, adeguati alle crescenti esigenze dei grandi marchi e del mercato della moda. Applicando il nostro test di solidità alla luce possiamo inoltre garantire ai nostri clienti l'efficienza e la qualità dei nostri pigmenti nel corso degli anni.

Touchmill

Una linea di prodotti studiati per nobilitare le qualità estetiche e fisiche della pelle. Il trattamento viene effettuato nelle botti di follonaggio per ottenere il massimo da ogni prodotto in un ambiente controllato. La ricerca, lo studio e la formulazione di nuove soluzioni per la linea Touchmill sono pensate per rispondere alle esigenze di "personalizzazione" della pelle. Iniettando i prodotti Touchmill nella botte di follonaggio e controllando la temperatura e l'umidità, si ottiene un effetto naturale delle pelli e un notevole risparmio sui costi di produzione.



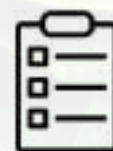
30%

Dipendenti dedicati
al reparto R&S



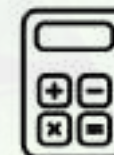
33

età media
dei nostri ricercatori



50

Nuovi prodotti
sviluppati durante
il periodo di
riferimento



9,47%

le spese dedicate
al reparto R&S sul
totale

- 43,4% Rifinitazione
- 42,7% Umido
- 13,4% Poliuretani
- 0,5% Altro

Impegno ambientale

In risposta alle esigenze della società e del mercato, il Dipartimento di Ricerca e Sviluppo di GSC si è impegnato a mettere a punto nuovi prodotti in linea con le tendenze emerse nell'ultimo decennio. Rispettiamo tutte le normative italiane ed europee, con l'obiettivo di fissare i nostri standard al di sopra di leggi e ordinanze. I nostri scienziati sono impegnati in un'incessante ricerca sulle caratteristiche ambientali dei nostri prodotti. Per quanto riguarda la nostra produzione, solo il 5% (per kg prodotto) del totale è considerato pericoloso per l'ambiente, pari a circa il 90% dei prodotti con tali caratteristiche e al 95% dei prodotti fuori dall'accordo ADR per i diritti di trasporto. Inoltre, il nostro reparto acquisti seleziona le migliori materie prime (circa 30.000 tonnellate all'anno), per cercare soluzioni bio-based che possano aiutarci a migliorare le prestazioni a fine vita e la biodegradabilità dei nostri prodotti.

Tracciabilità

Per progettare la nostra strategia futura guardiamo oltre ciò che sta accadendo attualmente, programmando ogni passo con attenzione in base ai movimenti del settore. Osserviamo come la trasparenza stia diventando essenziale nella catena del valore di quasi tutti i settori dell'industria mondiale, semplificando il dialogo tra gli stakeholder e i consumatori e obbligando ogni parte a partecipare alla questione. La tracciabilità sarà il business del prossimo futuro e noi vogliamo essere all'avanguardia, per questo stiamo mettendo tutto il nostro impegno nello sviluppo di nuovi prodotti i cui processi di estrazione, produzione, consumo e smaltimento siano verificabili e confermabili.

Dossier REACH

Continuiamo a spingerci oltre i confini del processo tradizionale di concia, sviluppando nuovi agenti concianti che permettono di realizzare la sostenibilità e ridurre al minimo i rischi del loro utilizzo. Negli ultimi anni abbiamo completato con successo la registrazione di 11 nuove sostanze e attualmente stiamo lavorando alla registrazione di altre due.



LIFEGOAST

Borse presentate durante la conferenza tenutasi il 3 dicembre nella prestigiosa cornice di Villa Cordellina Lombardi a Montecchio Maggiore (VI), Italia

LIFE GOAST

LIFE GOAST (Green Organic Agents for Sustainable Tanneries) è un progetto europeo finanziato dal programma LIFE che si concentra sull'implementazione di una nuova tecnologia per la concia delle pelli. LIFE GOAST combina l'esperienza sugli ausiliari chimici per la pelle con competenze di alto livello sulla concia e sulla gestione delle acque reflue per fornire un approccio innovativo e completo alla concia delle pelli.

Attualmente, oltre l'85% della produzione mondiale di pelle viene conciata al cromo, il che pone seri problemi ambientali e sanitari a causa della formazione di Cr (VI) cancerogeno negli articoli finiti, spingendo gli utilizzatori a trovare soluzioni innovative. Inoltre, il processo di concia classico è caratterizzato da un'alta intensità di acqua, energia e rifiuti ed è considerato un'attività che richiede una prevenzione ed un controllo integrati dell'inquinamento.

Il progetto LIFE GOAST mira a dimostrare la sostenibilità dell'intera filiera produttiva della pelle, consentendo la completa circolarità del prodotto attraverso l'offerta di un processo alternativo privo di metalli che consente il riutilizzo degli scarti di lavorazione della pelle e non scarica sostanze pericolose nell'ambiente. Il progetto è sviluppato in collaborazione con il Consorzio Medio Chiampo, che gestisce i sistemi idrici dell'area, la Conceria Pasubio e l'Università Ca' Foscari di Venezia. La ricerca gode del sostegno della Comunità Europea.

Caratterizzazione del prodotto

- **La pelle trattata con la tecnologia GOAST è priva di cromo e di altri metalli.**
- **Il processo è efficiente dal punto di vista energetico ($T \approx 70^{\circ}\text{C}$)**
- **Il TKN della vasca di concia è quasi nullo.**
- **Il valore di COD diminuisce notevolmente rispetto al processo di concia tradizionale.**
- **Non vengono aggiunti H_2SO_4 o solfati ai rifiuti.**
- **Il prodotto del processo GOAST è una pelle bianca versatile che può facilmente competere con il classico processo di concia al cromo, superandolo**



<http://www.lifegoast.eu/>



LIFE16 ENV/IT/000416

Tecnologia di concia OMW

Il concetto di Economia Circolare si basa sulla valorizzazione dei flussi di rifiuti e dei residui per riconvertirli in sottoprodotti che possono essere utilizzati come input in processi nuovi o già avviati, al fine di ridurre la quantità di materie prime. Le OMW (Olive Mill Wastewater o Acque di Vegetazione Olearie) sono il sottoprodotto di scarto proveniente dai processi di spremitura e centrifugazione delle olive per la produzione di olio d'oliva. Questi effluenti sono noti per essere uno dei flussi in uscita agroindustriali più contaminanti, caratterizzati da acidità e potere fitotossico, che devono essere trattati prima dello smaltimento nell'ambiente. Nonostante ciò, alle OMW sono riconosciute straordinarie proprietà antiossidanti e la presenza di agenti concianti naturali, che le rendono adatte alla fabbricazione di prodotti chimici per la pelle.

Dalla collaborazione di GSC GROUP con Dermochimica S.p.a. è nato un progetto all'avanguardia che valorizza l'intera filiera della pelle. Dopo un lungo lavoro di ricerca è stata messa a punto una linea di prodotti rivoluzionari sfruttando il potere conciante delle OMW, creando un approccio più sostenibile per salvaguardare il nostro futuro. La concia OMW è ecosostenibile e metal-free e adatta ai pellami utilizzati in tutti i tipi di applicazioni e segmenti. Le pelli ottenute hanno caratteristiche e prestazioni di alto livello, paragonabili a quelle della concia tradizionale. Questo sistema costituisce quindi una perfetta alternativa senza compromessi in termini di qualità, prestazioni o aspetto. Gli agenti concianti OMW sono ottenuti da uno scarto dell'industria alimentare (prodotto secondario) e applicati ad uno scarto della produzione della carne (il pellame).

L'Italia è uno dei più importanti produttori mondiali di articoli in pelle e il secondo produttore di olio d'oliva al mondo.

Volumi di produzione italiana 2020/2021:



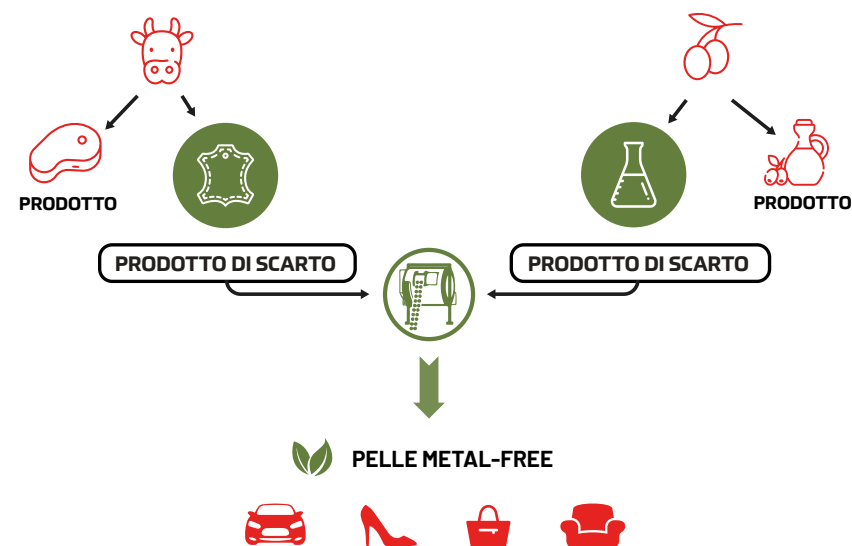
97 milioni di m² di pelli finite

(dati report annuale UNIC)



315.000 tonnellate di olio d'oliva

(dati ISMEA "Istituto di Servizi per il Mercato Agricolo Alimentare")



Prodotti chimici bio-based per la pelle

GSC Group presenta i risultati di un nuovo studio incentrato sulla realizzazione di prodotti chimici bio-based per produrre una tecnologia per la pelle più ecologica

I derivati bio-based stanno acquisendo una notevole importanza per la lavorazione della pelle, diventando così sempre più impattanti ed efficaci nella catena di approvvigionamento di questo settore. Tuttavia, è ancora discutibile se questi prodotti chimici possano avere le stesse prestazioni delle loro controparti a base di combustibili fossili: questa indagine ha dimostrato come i prodotti chimici a base biologica possano eventualmente sostituire i derivati dei combustibili fossili.

Inoltre, è stata effettuata una panoramica generale dei processi di concia, riconcia e rifinitura e delle sostanze chimiche coinvolte in relazione al contenuto bio-based: i ricercatori si sono focalizzati sulla stima e sulla misurazione del contributo dei derivati bio-based in ogni fase della lavorazione della pelle, sulla loro applicazione e quindi sulla valutazione delle prestazioni della pelle.

Di conseguenza, è stata stabilita una correlazione tra i contenuti bio-based e i combustibili fossili e le prestazioni della pelle, con l'obiettivo di dimostrare la possibilità di produrre pelle di alta qualità con sostanze chimiche meno impattanti e quindi con un processo più sostenibile.



Pigmenti per pelli metal-free

Elevati standard di qualità

La gamma per pelli metal-free*, pensata principalmente per la Calzatura e la Pelletteria, è il risultato di una lunga ricerca per raggiungere i massimi standard ambientali, come richiesto dalle aziende del mondo della moda. I pigmenti che compongono questa serie sono stati sviluppati selezionando materie prime di altissima qualità, riducendo il loro impatto ambientale in conformità alle linee guida ZDHC MRL v.2.0.

Alto grado di riproducibilità

I pigmenti GSC GROUP sono studiati per ridurre al minimo i problemi di corrispondenza dei colori, soddisfacendo le aspettative del cliente finale e fornendo la tonalità e la sfumatura desiderate. Per garantire una ripetibilità costante nell'ambiente di produzione, i nostri pigmenti sono testati in diversi leganti a base acrilica e poliuretanica.

Ampia selezione tra cui scegliere

Questa gamma innovativa è una valida alternativa ai pigmenti tradizionali, come l'ossido di ferro e il biossido di titanio, che non possono essere utilizzati per la preparazione di pelli metal-free*. Permette di riprodurre correttamente la curva spettrale di un gran numero di colori.

Assistenza tecnica puntuale e controllo di qualità rigoroso

Prima di ogni spedizione ogni lotto viene sottoposto a numerosi controlli di qualità per garantire la coerenza delle caratteristiche dichiarate. L'assenza di sostanze vietate viene verificata attentamente tramite test e analisi dei batch di produzione.



* Secondo la definizione riportata nella norma UNI EN 15987:2015: "cuoio metal-free" (paragrafo 4.2.2.3): "pelle animale convertita in cuoio, in cui il contenuto totale di tutti i metalli concianti nel cuoio (Cr, Al, Ti, Zr, Fe) è minore o uguale allo 0,1% (massa della somma di tutti i metalli/ peso secco totale del cuoio)

Procedure di sicurezza del prodotto

Da sempre poniamo la massima attenzione sulla gestione dei nostri prodotti. Inoltre, secondo l'analisi di materialità, la salute e la sicurezza sul posto di lavoro e la sicurezza dei prodotti sono stati identificati come due dei tre argomenti più rilevanti in comune con i nostri stakeholder. Le schede di sicurezza sono il nostro meccanismo più utile per la valutazione e la comunicazione dei rischi del prodotto. Nel corso del 2021 sono state preparate 961 SDS, tra cui: prodotti intermedi all'interno del nostro processo produttivo per i quali è necessaria una valutazione interna del rischio, prodotti degli anni precedenti su richiesta degli stakeholder, l'aggiornamento di SDS più vecchie i cui prodotti hanno subito cambiamenti significativi nella formula o nella produzione e lo sviluppo di SDS attuali per prodotti nuovi. Il notevole aumento tra il 2019 e il 2020 è dovuto principalmente a due motivi. Il primo è l'aggiunta di un nuovo portafoglio prodotti derivante dall'acquisizione di un'intera azienda alla fine del 2019 e il secondo è l'implementazione di una tecnica più efficiente per lo sviluppo delle SDS, ricalcolando quelle già esistenti. Come previsto, il numero di SDS preparate nel 2021 è diminuito significativamente rispetto agli anni precedenti. Il nostro sistema di gestione integra l'uso delle SDS per la produzione di etichette adeguate da utilizzare nelle diverse fasi della catena del valore. Dallo stoccaggio dei prodotti intermedi e finiti alle istruzioni per la fine del ciclo di vita, passando per gli obblighi di trasporto e la segnalazione dei rischi per i clienti, una corretta etichettatura è essenziale in questa nuova industria della pelle in cui sono la sicurezza ambientale, la tracciabilità e la cura delle persone sono fortemente richieste.

Schede di sicurezza

	2019	2020	2021
<i>Numero di SDS preparate nel periodo di riferimento</i>	1594	3226	961
<i>Numero di prodotti per i quali è stata creata o aggiornata una SDS</i>	898	1206	602

Durante il periodo di riferimento non sono stati registrati episodi di non conformità a regolamenti o codici volontari riguardanti gli impatti sulla salute e sulla sicurezza o le informazioni e l'etichettatura dei prodotti.

Imballaggio dei prodotti e logistiche della catena del valore

Poiché la nostra strategia passa attraverso il continuo miglioramento del processo produttivo e delle condizioni operative e lo sviluppo di prodotti innovativi, stiamo compiendo molti sforzi anche per promuovere la nostra rete di catene del valore a valle. Se da un lato ci sforziamo di cercare i migliori fornitori con il minimo impatto, dall'altro siamo consapevoli di essere responsabili delle emissioni a monte e dell'impatto ambientale dell'industria conciaria, quindi è nostro compito contribuire con la nostra parte e dimostrare che crediamo nel Green Deal europeo, dimostrando che questo settore è pronto per il cambiamento.

I nostri prodotti sono confezionati principalmente con contenitori in plastica e HDPE, sacchetti in cartoncino, nylon e cartone. Anche il legno e l'acciaio sono presenti nei nostri imballaggi e nei trasporti. Nell'ultimo decennio abbiamo iniziato a lavorare con materiali di imballaggio riciclati, come contenitori in plastica PCR e HDPE granulare recuperato, risparmiando sui costi di produzione e riducendo l'impatto ambientale. Nel 2021 circa il 44% dei fusti acquistati è stato realizzato completamente in PCR HDPE, il 53% è stato assemblato con un mix di PCR HDPE e HDPE vergine e il restante 3% con nuovo HDPE con un risparmio di emissioni di CO2 compreso tra il 25 e il 50%. Lavoriamo anche con IBC ricondizionati, che vengono accuratamente puliti e preparati per essere riutilizzati da terzi, riducendo l'impronta di carbonio fino al 70% rispetto a un IBC

nuovo. Nel 2020, inoltre, abbiamo iniziato a promuovere un progetto in partnership con aziende di packaging e logistica per collaborare con l'intero settore industriale di Arzignano. Il progetto mira a creare un ciclo chiuso di riutilizzo dei contenitori IBC per le aziende non solo del settore conciario, ma anche chimico e farmaceutico, favorendo la partecipazione di tutti gli attori del distretto, ottimizzando i servizi di trasporto e ricondizionamento con azioni di cooperazione. L'idea è quella di coinvolgere il maggior numero possibile di aziende, contribuendo ad aumentare le prestazioni ambientali dell'intero distretto ed offrendo soluzioni all'industria del packaging locale.



5. Responsabilità sociale

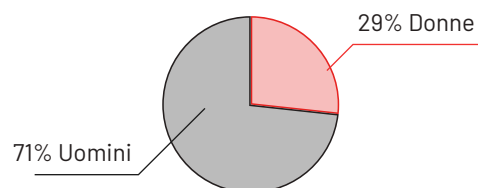
- La nostra forza lavoro
- Sviluppo professionale
- Sistemi di salute e sicurezza sul lavoro
- Il welfare aziendale del Gruppo



La nostra forza lavoro

Il successo di GSC Group come azienda risiede nel talento e nelle capacità dei dipendenti. Le persone sono il nostro bene più prezioso, per questo ci impegniamo a migliorare costantemente le loro competenze, cercando i migliori professionisti del settore e sostenendo il loro sviluppo. Il nostro dipartimento di Risorse Umane impiega tecniche moderne ed efficienti per la gestione dei dipendenti, al fine di fidelizzare i nostri lavoratori, garantire standard elevati dei nostri servizi ed il continuo progresso dell'azienda. La nostra strategia aziendale stimola un ambiente di lavoro in cui operatori, ricercatori, impiegati, tecnici e dirigenti cooperano insieme in un quadro di uguaglianza, diversità e rispetto. Allo stesso modo, il Gruppo rifiuta qualsiasi tipo di discriminazione, in particolare per motivi di età, sesso, religione, razza, orientamento sessuale, origine nazionale o disabilità.

Dipendenti per sesso (2021)



Dipendenti per età e sesso

Gruppo di età	2019			2020			2021		
	Donne	Uomini	%	Donne	Uomini	%	Donne	Uomini	%
Sotto i 30	4	11	10,5	6	14	13,3	8	21	19,0
30-50	27	54	56,6	28	55	55,3	28	54	53,6
Oltre i 50 anni	8	39	32,9	8	39	31,3	8	34	27,5
Totale	39	104	Età media: 36 anni	42	108	Età media: 35 anni	44	109	Età media: 41 anni
%	27,3	72,7		28	72		28,8	71,2	

Nuove assunzioni

Gruppo di età	2019		2020		2021	
	Donne	Uomini	Donne	Uomini	Donne	Uomini
Sotto i 30	1	8	3	4	1	6
30-50	5	18	1	2	1	1
Oltre i 50 anni	2	6	0	0	0	1
Totale	8	32	4	6	2	8

GSC Group ha instaurato un rapporto di reciprocità con i propri dipendenti verso la sostenibilità e nel rispetto degli standard sociali e lavorativi riconosciuti a livello internazionale. Aspiriamo ad affermarci come un'azienda globale che non vuole perdere il suo tocco familiare e rappresentativo. Il numero totale di lavoratori all'interno del Gruppo alla fine del periodo di riferimento era di 175, anche se nella raccolta dei dati sul personale sono state considerate solo le consociate italiane, per cui è stato conteggiato un numero di 164 dipendenti. Dall'inizio del 2021 l'azienda ha presentato una crescita del tasso di occupazione del 4,46%, concludendo il periodo di riferimento con un numero di 164 dipendenti, 153 interni e 11 esterni. Per il 2019, l'analisi aziendale ha evidenziato un turnover generale del 47,76%, che scenderà al 23% nel 2021. L'acquisizione di un'intera azienda nel

2019 e il pensionamento di alcuni lavoratori sono la chiave per comprendere questo valore elevato. Nel corso del 2019 sono stati assunti 12 lavoratori esterni, tramite agenzia, per le operazioni degli impianti di processo e per i lavori d'ufficio. Questo numero è sceso a 11 nel 2021.

Alla fine del periodo di riferimento, per quanto riguarda la tipologia di impiego, l'88% dei lavoratori impiegati dall'azienda era in regime di tempo pieno. Per quanto riguarda i benefit forniti ai dipendenti, non viene fatta alcuna distinzione tra le tipologie di contratto. Il Sistema Sanitario Nazionale assicura che nessuno rimanga senza assicurazione medica. Inoltre, l'azienda offre servizi e prestazioni mediche regolari come permessi per visite mediche, orari di lavoro intelligenti e assistenza alla formazione accessibili a tutti i dipendenti.

Dipendenti per sesso e tipo di contratto

	2019		2020		2021	
	Donne	Uomini	Donne	Uomini	Donne	Uomini
<i>Tempo pieno</i>	34	104	37	108	34	109
<i>Part time</i>	5	0	5	0	10	0
Total	39	104	42	108	44	109
<i>Tempo indeterminato</i>	36	103	37	104	36	90
<i>Tempo determinato</i>	3	1	5	4	8	19
Totale	39	104	42	108	44	109



Congedo

GSC Group ha a cuore le famiglie di tutti i suoi dipendenti e ne incoraggia la formazione e la crescita. A questo proposito, il Consiglio di amministrazione ha stabilito numerose misure, come l'estensione del congedo parentale rispetto a quello previsto dalla legge, orari di

lavoro flessibili e introduzione dello smart-working. Tutti i lavoratori impiegati dall'azienda possono beneficiare di queste iniziative, indipendentemente dal sesso, dall'età o da qualsiasi altra distinzione.

Congedo parentale

	2019		2020		2021	
	Donne	Uomini	Donne	Uomini	Donne	Uomini
<i>I dipendenti che hanno diritto a congedo parentale</i>	39	104	42	108	44	109
<i>I dipendenti che hanno preso il congedo parentale</i>	5	-	2	-	5	-
<i>Dipendenti che rientrano al lavoro</i>	4	-	0	-	4	-
<i>I dipendenti che sono ancora in congedo parentale</i>	0	-	1	-	1	-
<i>Tasso di ritorno al lavoro (%)</i>	80	-	-	-	80	-
<i>Tasso di ritenzione (%)</i>	100	-	80	-	100	-



Sviluppo professionale

Attrarre e trattenere i talenti è il modo migliore per assicurare il successo di GSC, annoverata tra i principali player del settore della pelle. La crescita dell'azienda va di pari passo con lo sviluppo dei dipendenti. In quest'ottica i programmi di formazione diventano una delle nostre azioni più efficaci per il coinvolgimento dei dipendenti e l'espansione del business. L'evoluzione dell'industria 4.0, l'introduzione di nuove tecnologie e il cambiamento in una mentalità sostenibile necessitano di giovani professionisti qualificati con nuove idee, ma soprattutto della formazione costante dei lavoratori esistenti, al fine di aggiornare le loro competenze e stimolarli a soddisfare gli elevati standard e requisiti del mercato.

7,53%

Ore medie
di formazione
per dipendente
nel **2019**

7,95%

Ore medie
di formazione
per dipendente
nel **2020**

6,47%

Ore medie
di formazione
per dipendente
nel **2021**

I nostri programmi di formazione iniziano in conformità con i corsi obbligatori richiesti dalla legislazione europea e italiana in materia di Salute, Sicurezza e Ambiente, assegnati a tutti i dipendenti e ai lavoratori esterni dell'azienda. Offriamo anche corsi specifici di leadership ai nostri manager, per promuovere le migliori pratiche e attitudini dall'alto verso il basso dell'organizzazione.

In GSC Group crediamo fermamente che i corsi obbligatori e i programmi di formazione teorica siano fondamentali per lo sviluppo di nuovi talenti, ma sempre integrati da una forte mentorship da parte di agenti più esperti che possano istruire e allenare i giovani, applicando le loro conoscenze sul campo. Abbiamo tutor all'interno dei nostri impianti di processo che assistono i nuovi arrivati nel loro lavoro quotidiano, supportando le attività di formazione e completando le valutazioni fino a quando non sono pronti a lavorare da soli. Forniamo anche apprendistati a lungo termine ai nostri giovani ricercatori, offrendo la possibilità di mantenere le loro ricerche mentre intraprendono il training con noi. Questi programmi comprendono, tra l'altro, una formazione specifica su software e laboratori, corsi di gestione dei conflitti, decision making e sviluppo di competenze linguistiche, oltre alla consulenza e alla guida di ricercatori esperti che monitorano il loro percorso di apprendimento.



Sistema di salute e sicurezza sul lavoro

Garantire la salute e la sicurezza sul lavoro all'interno dell'azienda è da sempre fondamentale per il Gruppo. Ci impegniamo a fondo per tutelare la sicurezza ed il benessere non solo dei nostri dipendenti, ma anche di tutti gli stakeholder legati alle nostre attività.

Riteniamo che un corretto sistema di gestione della sicurezza passi attraverso il rispetto delle normative vigenti in materia di prevenzione dei rischi professionali e la loro integrazione in tutte le operazioni svolte. Inoltre, l'adozione di standard volontari è la modalità che il Gruppo ha scelto per continuare a migliorare tutti gli aspetti del nostro Sistema di Gestione della Salute e della Sicurezza e la sua realizzazione, promuovendo programmi di formazione per i lavoratori ed investendo le risorse necessarie per continuare a crescere. La nostra politica di prevenzione ha permesso di raggiungere il traguardo di zero incidenti gravi, con la prospettiva di estenderlo negli anni successivi. Nel periodo di riferimento non sono stati registrati infortuni o decessi ad alto rischio sul lavoro. Non sono stati riscontrati casi di malattia legati al lavoro né tra i dipendenti né tra i lavoratori esterni. Per quanto riguarda i quasi incidenti, ne sono stati registrati 2 nel 2021.

Tutti i nostri dipendenti e i lavoratori non impiegati dall'azienda operano nell'ambito di un sistema di gestione della salute e della sicurezza sul lavoro. La nostra Politica per l'ambiente e la sicurezza sul lavoro ha definito la direzione che l'azienda ha deciso di intraprendere negli ultimi anni, nel rispetto di tutte le normative comunitarie, locali e nazionali, in materia di ambiente e sicurezza. A partire dal Consiglio di Amministrazione, tutti i dipendenti e i lavoratori sono incoraggiati a comprendere appieno il contenuto e l'importanza di questo testo, promuovendo il coinvolgimento continuo di tutto il personale nell'implementazione dei processi del Sistema di Gestione della Salute e della Sicurezza e nella sua valutazione. La massima riduzione dei rischi e dei pericoli per i lavoratori si ottiene così attraverso una stretta collaborazione di dirigenti e operatori, che lavorano insieme verso lo stesso obiettivo. Inoltre, le prestazioni ambientali vengono sistematicamente valutate secondo gli stessi principi. Questo approccio basato sul rischio si fonda sul Ciclo di Deming (Pianificare - Fare - Verificare - Agire), dove il sistema di gestione Salute e Sicurezza è sempre in fase di revisione e la pianificazione è in continua

evoluzione, stabilendo obiettivi a lungo termine. GSC Group ha sempre inteso le norme ISO come scelta complementare alla legislazione italiana ed europea, al fine di potenziare il nostro sistema di gestione della salute e sicurezza sul lavoro e migliorare i nostri servizi. La nostra prima ISO 9001 è arrivata nel 2002, e dal 2008 abbiamo certificato la nostra sede principale per la ISO 14001. Inoltre, nel 2013 abbiamo aderito allo standard OHSAS 18001 in materia di salute e sicurezza, e nel 2020 abbiamo allineato quasi tutti i siti produttivi alla corrispondente ISO 45001. Dato che la sede di Vigazzolo è stata acquisita nel secondo semestre del 2019 e data la circostanza della pandemia di COVID nel 2020, essa è ancora in fase di certificazione, operante sotto nostro audit.

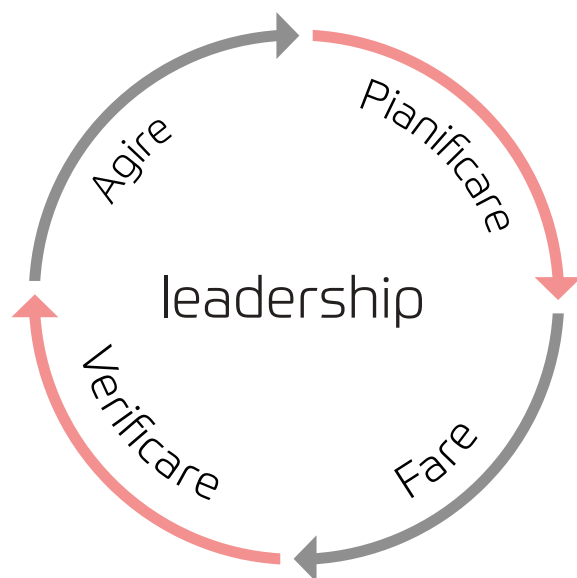
Lavoratori coperti da un sistema di salute e sicurezza sul lavoro

	2019		2020		2021	
	numero	%	numero	%	numero	%
<i>Lavoratori coperti da tale sistema sottoposti ad audit o certificati da una parte esterna</i>	126	88,1	133	88,7	137	89,6
<i>Dipendenti coperti da tale sistema non sottoposti ad audit</i>	17	11,9	17	11,3	16	10,4

Lavoratori non dipendenti coperti da un sistema di gestione della salute e sicurezza sul lavoro

	2019		2020		2021	
	numero	%	numero	%	numero	%
<i>Lavoratori coperti da tale sistema sottoposti ad audit o certificati da parte di un soggetto esterno (luogo di lavoro controllato dall'azienda).</i>	12	100	7	100	11	100

Identificazione dei pericoli, valutazione dei rischi e indagini sugli incidenti



Negli ultimi anni l'approccio basato sul rischio del sistema di gestione della sicurezza e salute sul lavoro è passato da una rete centrale a una più periferica e delegata. Sulla base di una forte leadership da parte dei dirigenti, che funge da modello per tutti i dipendenti, ognuno degli attori di questa rete ha un ruolo importante. Ogni impianto, sito produttivo o magazzino di stoccaggio ha due figure responsabili della salute e della sicurezza sul lavoro: un Responsabile della Sicurezza e un Rappresentante dei Lavoratori per la Salute e la Sicurezza (R.L.S.). Il Responsabile della Sicurezza agisce come figura dirigenziale e rappresenta l'autorità del sito, vigilando attentamente affinché ogni attività intrapresa si svolga correttamente e nel rispetto delle norme e dei regolamenti legislativi. Il Rappresentante dei Lavoratori per la Salute e la Sicurezza garantisce la sicurezza di tutti i lavoratori e funge da canale di comunicazione tra i dipendenti e i dirigenti, dando loro voce e rappresentandoli.

Entrambe le figure interagiscono direttamente con il responsabile HSE, che coordina il corretto funzionamento dell'intero sistema. Attraverso l'utilizzo di checklist di rischio periodiche e riunioni sul campo, riferiscono e aggiornano il responsabile HSE sulla situazione quotidiana e sullo stato del personale, degli impianti, dei veicoli, dei macchinari e delle attrezzature. Inoltre, applicando procedure operative

verificate, misure di controllo dei rischi e altre moderne tecniche di gestione, i due incaricati riducono al minimo i potenziali pericoli. Il principio di precauzione viene applicato a tutti i livelli della catena del valore e i lavoratori possono segnalare le irregolarità con tale metodologia, evitando l'esposizione a determinati rischi. Ad esempio, se una macchina presenta un malfunzionamento e il suo utilizzo comporta un rischio potenziale, viene prodotta un'adeguata documentazione (lista di controllo dei rischi) che viene consegnata al responsabile; finché la macchina non supera un'adeguata revisione, con la conseguente documentazione, essa viene scartata dal suo utilizzo. La prassi è quindi di indagare le cause dell'incidente avviando un'indagine. Se necessario, si applicano misure correttive o addirittura sanzioni.

In qualità di produttori di sostanze chimiche abbiamo investito molto nella sicurezza dei nostri operatori. I nostri impianti sono completamente automatizzati, progettati in modo da ridurre il contatto diretto degli operatori con le attività pericolose, e le attività manuali sono evitate il più possibile. Le modifiche agli impianti di processo, le nuove apparecchiature e altri progetti di investimento e i piani strategici vengono studiati attentamente prima della loro attuazione, analizzando i potenziali rischi per la sicurezza e la protezione associati.

Servizio di medicina del lavoro

GSC Group ha stipulato una convenzione con uno studio medico esterno che ci supporta e svolge i compiti dei servizi di medicina del lavoro, provvedendo ad assegnarci il nostro responsabile *Servizio Prevenzione e Protezione* (R.S.P.P.). Tutti i nostri lavoratori sono sottoposti a una visita medica prima del loro ingresso in azienda, e le loro condizioni di salute sono regolarmente monitorate durante l'orario di lavoro. A seconda del settore e della funzione di ciascun dipendente, il servizio medico elabora un piano individuale e specifico con diversi test ed esami volti a verificare se il dipendente è adatto alla mansione richiesta. I dipendenti possono anche avere un contatto diretto con i servizi medici, segnalando i problemi che possono insorgere durante le mansioni lavorative o chiedendo assistenza in caso di necessità, sempre con la certezza che i loro diritti alla privacy saranno rispettati.

In conformità alla legislazione italiana, l'RSPP e l'RLS, insieme al responsabile della salute e sicurezza, hanno il compito di redigere il *Documento di Valutazione dei Rischi* (D.V.R.), un documento ufficiale concepito per

presentare un organigramma gerarchico dei rischi associati alle attività dell'azienda e il programma di misure di prevenzione e protezione. Si tratta di una rappresentazione accurata dell'azienda (occupazione, attrezzature, impianti...) e del modo in cui affronta i problemi di sicurezza e protezione. La collaborazione del personale è quindi obbligatoria. Nel corso dell'RLS e dell'RSPP i lavoratori possono individuare le parti mancanti del piano di prevenzione dei rischi o migliorarlo con suggerimenti e idee che possono emergere durante l'esperienza sul campo. Il Gruppo collabora anche con ENFEA SALUTE, nell'ambito del *Contratto Collettivo Nazionale di Lavoro* (C.C.N.L.) per l'industria chimica, un'assicurazione sanitaria integrativa. Questa piattaforma fornisce ai lavoratori iscritti prestazioni sanitarie che vanno oltre il Sistema Sanitario Nazionale. Fornisce assistenza aggiuntiva e finanzia assicurazioni dentistiche, protesi ortopediche, monitoraggio cardiologico e cure mediche specialistiche di cui possono beneficiare tutti i nostri dipendenti, indipendentemente dal tipo di contratto.



Il welfare aziendale del Gruppo

Il benessere dei dipendenti e di tutti gli stakeholder legati alle nostre attività è sempre stato di interesse primario per noi, e gli sforzi per estendere questo approccio alle comunità locali sono riconosciuti dalle altre aziende che lavorano con noi. GSC Group è nata nel cuore del distretto conciario di Arzignano e si è rafforzata grazie alla collaborazione con fornitori, clienti, competitor e altri soggetti del settore, ognuno dei quali ha contribuito a creare quello che oggi è uno dei mercati più competitivi dell'industria conciaria mondiale, creando grandi opportunità di lavoro per le persone che vivono in questa località e nelle aree limitrofe e innalzando gli standard di vita della comunità. Abbiamo instaurato un rapporto di reciprocità che va a beneficio di ogni parte della società locale.

Servizi di mensa

GSC Group offre ai propri dipendenti la possibilità di consumare il pasto all'interno delle strutture dell'azienda in un apposito spazio predisposto per la pausa pranzo. Lo spazio può essere utilizzato da ogni lavoratore dell'azienda portando il proprio pasto o avvalendosi del servizio mensa fornito da un soggetto esterno, il cui costo è per la gran parte coperto dall'azienda (76% delle spese totali), che sostiene in tal modo la possibilità di un pasto sano con opzioni vegetariane e vegane. Vengono anche evitate le emissioni di CO2 dovute agli spostamenti dei dipendenti durante la pausa pranzo. Inoltre vengono promosse le interazioni sociali tra i diversi dipendenti dell'azienda. Operatori, tecnici, impiegati e dirigenti possono coltivare le relazioni interne durante la pausa pranzo.

Sponsorizzazioni di Enti locali

Fin dalla nascita di GSC Group siamo stati consapevoli dell'importanza di sostenere la realtà sociale che ci circonda, condividendo gli stessi valori etici con le nostre comunità locali e creando una forte eredità da trasmettere alle generazioni successive. Abbiamo costruito un rapporto duraturo con istituzioni mediche e associazioni ONG, promuovendo iniziative sanitarie e di beneficenza, e sosteniamo scuole e associazioni culturali del territorio. Sponsorizziamo anche molte società sportive di Arzignano, Montebello e dei paesi vicini. L'atletica, il calcio, la pallacanestro o l'hockey sono alcune tra le principali realtà sportive del nostro Paese che fungono da catalizzatrici delle relazioni sociali, unendo persone di ogni estrazione sociale e favorendo una stretta interazione all'interno della comunità.



Accademia GSC

Nel corso degli anni GSC Group è stata coinvolta in molti progetti volti a guidare e formare i giovani verso un futuro brillante nell'industria della pelle. Ogni anno organizziamo un evento di orientamento in collaborazione con AICC in cui gli studenti possono conoscere meglio il processo di concia e partecipare alle attività correlate, allenandoli e motivandoli a intraprendere una carriera nel nostro settore. Inoltre, i nostri tecnici e scienziati esperti collaborano con le scuole e gli istituti tecnici locali, impartendo nozioni teoriche sui processi di rifinitura e sulla colorimetria e applicando il *know-how* acquisito in tanti anni di esperienza nella nostra azienda.

Arzignano Green Land

Sensibilizzare i giovani sulle tematiche ambientali è fondamentale perché le nuove generazioni crescano con visione critica e consapevolezza. Con "Arzignano Green Land", un evento del festival della green economy "Green Week", alcune delle più grandi aziende del settore conciario hanno aperto le porte a studenti e ricercatori, in un atto di trasparenza, ospitando attività



sulla eco-sostenibilità. L'evento, finalizzato a far conoscere in che modo le aziende si approcciano alla sostenibilità ed ai problemi ecologici, ha contato la partecipazione di oltre 60 studenti, ed ha incluso una visita guidata ai diversi impianti di processo della sede principale di GSC Group, con particolare attenzione alla produzione di prodotti ecocompatibili.

Riepilogo

L'obiettivo di questa relazione è quello di effettuare una valutazione dell'azienda in base ai valori ESG e di divulgare le informazioni essenziali circa l'ambiente, la governance, l'etica, la strategia aziendale, la sicurezza e i temi sociali. Inoltre, si propone di comunicare le performance del Gruppo GSC, pubblicando i KPI (Key Parameter Indicator) più rappresentativi in materia di sostenibilità, in grado di fornire ai nostri stakeholder una visione trasparente e periferica delle attività e dei risultati dell'azienda, a testimonianza del nostro sviluppo sostenibile. Il presente documento costituisce il secondo Rapporto di Sostenibilità redatto da GSC Group, seguendo gli stessi principi del precedente e ripercorrendo la crescita dell'azienda, le diverse strategie e i progetti nati e realizzati nel periodo analizzato. Questo rapporto copre il periodo dal 1° gennaio al 31 dicembre 2021 e comprende tutti i principali siti produttivi e laboratori in Italia (Montebello, Arzignano, Montorso, Vigazzolo e Santa Croce sull'Arno) e gli uffici commerciali. È stato redatto seguendo le ultime linee guida disponibili della Global Reporting Initiative (GRI) incluse nel suo approccio "Core", al fine di garantirne la trasparenza e l'affidabilità. Gli argomenti trattati sono stati scelti a seguito dell'analisi di materialità condotta, che ha permesso di identificare gli interessi fondamentali che accomunano GSC Group e i suoi stakeholder ed individuare gli argomenti considerati cruciali per i nostri collaboratori, in modo tale da garantire uno studio trasparente ed efficace.

**GSC Group S.p.a**

Via dell'industria 5, 36054
Montebello Vicentino
Vicenza, Italia

Contatti:

Per ulteriori informazioni sul rapporto di
sostenibilità si prega di contattare:
sustainability@gscspa.it



6. Indice GRI



Indice GRI

Glossario dello standard GRI	Argomento di divulgazione	Posizione	Note
GRI 101: Fondazione (2016)			
GRI 102: Informazioni generali (2016)			
Profilo organizzativo:			
102-1	Nome dell'organizzazione	61	GSC Group
102-2	Attività, marchi, prodotti e servizi	2-12, 42	
102-3	Posizione della sede centrale	12, 13	
102-4	Posizione delle operazioni	13	
102-5	Proprietà e forma giuridica	20-21	GSC Group SPA
102-6	Mercati serviti	13	
102-7	Scala dell'organizzazione	5	
102-8	Informazioni su dipendenti e altri lavoratori	5, 52-56	
102-9	Catena di approvvigionamento	13	
102-10	Cambiamenti significativi nell'organizzazione e nella sua catena di approvvigionamento		Nel periodo di riferimento non si sono verificati cambiamenti significativi
102-11	Principio o approccio precauzionale	24	
102-12	Iniziative esterne	59-60	
102-13	Partecipazione ad associazioni	15	
Strategia			
102-14	Dichiarazione del responsabile delle decisioni	1	
Etica e integrità			
102-16	Valori, principi, standard e norme di comportamento	2, 6, 7, 22-24	
La Governance			
102-18	Struttura di governance	21	
Coinvolgimento degli stakeholder			
102-40	Elenco dei gruppi di interesse	15-16	
102-41	Contratti collettivi di lavoro	52-58	
102-42	Identificazione e selezione degli stakeholder	16-18	
102-43	Approccio allo stakeholder engagement	16, 17	
102-44	Argomenti chiave e preoccupazioni rilevate	18	

Pratiche di rendicontazione

102-45	Entità incluse nel bilancio consolidato	61	Gruppo GSC
102-46	Definizione del contenuto del report e dei confini degli argomenti	17, 18, 61	
102-47	Elenco degli argomenti materiali	18	
102-48	Riaffermazione delle informazioni	61	
102-49	Modifiche alla rendicontazione	61	Nessuna modifica significativa
102-50	Periodo di riferimento	61	2021
102-51	Data dell'ultimo rapporto	61	2020
102-52	Ciclo di rendicontazione	61	
102-53	Punto di contatto per domande sul rapporto	61	
102-54	Rivendicazioni di rendicontazione in conformità con il GRI Standard	61	
102-55	Indice di contenuto GRI	64-66	
102-56	Garanzia esterna		Il rapporto non è stato sottoposto a verifica esterna.

Argomenti materiali

Etica e integrità, Anticorruzione

Glossario dello standard GRI	Etica, integrità e trasparenza aziendale	Posizione	Note
GRI 103: Approccio gestionale			
103-1	Spiegazione dell'argomento materiale e dei suoi confini	22, 23	Approccio gestionale
103-2	L'approccio gestionale e le sue componenti		
103-3	Valutazione dell'approccio gestionale		
GRI 205: Anticorruzione			
205-1	Operazioni valutate per il rischio di corruzione	22-24	
205-2	Comunicazione e formazione su politiche e procedure di lotta alla corruzione	23, 23	
205-3	Episodi di corruzione confermati e azioni intraprese	22	

Indice GRI

Gestione dell'energia e dell'acqua

GRI 103: Approccio gestionale			
103-1	Spiegazione dell'argomento materiale e dei suoi confini	29, 30, 32	Approccio gestionale
103-2	L'approccio gestionale e le sue componenti		
103-3	Valutazione dell'approccio gestionale		
GRI 302: Energia			
302-1	Consumo di energia all'interno dell'organizzazione	30	
302-2	Intensità energetica	30	
302-4	Riduzione del consumo energetico	31	
GRI 303: Acqua ed effluenti (2018)			
303-1	Interazioni con l'acqua come risorsa condivisa	32, 33	Approccio gestionale
303-2	Gestione degli impatti degli scarichi idrici		
303-3	Prelievo di acqua	32	
303-4	Scarico di acqua	32	
303-5	Consumo di acqua	32	
Gestione dei rifiuti			
GRI 306: Rifiuti (2020)			
306-1	Generazione di rifiuti e impatti significativi collegati ai rifiuti	38	Approccio gestionale
306-2	Gestione degli impatti significativi collegati ai rifiuti		
306-3	Rifiuti prodotti	38	
306-4	Rifiuti sottratti allo smaltimento	38	
306-5	Rifiuti destinati allo smaltimento	38	

Compromesso sul cambiamento climatico

GRI 103: Approccio gestionale			
103-1	Spiegazione dell'argomento materiale e dei suoi confini	34	Approccio gestionale
103-2	L'approccio gestionale e le sue componenti	34	
103-3	Valutazione dell'approccio gestionale	34	
GRI 305: Emissioni			
305-1	Emissioni dirette (Scopo 1) di gas serra	35	
305-2	Emissioni indirette di energia (Scopo 2) di gas serra	35	
305-3	Altre emissioni indirette di gas serra (Scopo 3)	35	
305-4	Intensità delle emissioni di gas serra	35	
305-5	Riduzione delle emissioni di gas serra	35	
305-6	Emissioni di sostanze che danneggiano l'ozono	37	
305-7	Ossidi di azoto (NOx), ossidi di zolfo (SOx) e altre emissioni atmosferiche significative	37	
Conformità ambientale			
GRI 307: Conformità ambientale			
307-1	Non conformità alle leggi ambientali e regolamenti	22, 44	

GRI Index

Qualità dei prodotti, innovazione alla produzione, investimenti in R&D, prodotti a basso impatto ambientale, materie prime e tracciabilità dei prodotti

GRI 103: Approccio gestionale			
103-1	Spiegazione dell'argomento materiale e dei suoi confini	41-43	Approccio gestionale
103-2	L'approccio gestionale e le sue componenti		
103-3	Valutazione dell'approccio gestionale		
GRI 301: Materiali			
301-1	Materiali utilizzati in peso o in volume	44	Approccio gestionale
301-3	Prodotti di recupero e relativi imballaggi materiali	50	

Sicurezza del prodotto e soddisfazione del cliente

GRI 103: Approccio gestionale			
103-1	Spiegazione dell'argomento materiale e dei suoi confini	41, 42, 49	Approccio gestionale
103-2	L'approccio gestionale e le sue componenti		
103-3	Valutazione dell'approccio gestionale		
GRI 416: Salute e sicurezza dei clienti			
416-1	Valutazione degli impatti sulla salute e sulla sicurezza di categorie di prodotti e servizi	49	
416-2	Incidenti di non conformità relativi agli impatti sulla salute e sulla sicurezza di prodotti e servizi	49	

Logistica e imballaggio

GRI 103: Approccio gestionale			
103-1	Spiegazione dell'argomento materiale e dei suoi confini	49, 50	Approccio gestionale
103-2	L'approccio gestionale e le sue componenti		
103-3	Valutazione dell'approccio gestionale		
GRI 417: Marketing ed etichettatura			
417-1	Requisiti per le informazioni e l'etichettatura di prodotti e servizi	49	
417-2	Episodi di non conformità relativi alle informazioni e all'etichettatura di prodotti e servizi	49	

Non-discriminazione, diversità e pari opportunità, Valutazione dei diritti dei lavoratori

GRI 103: Approccio gestionale			
103-1	Spiegazione dell'argomento del materiale e dei suoi confini	51-54	Approccio gestionale
103-2	L'approccio gestionale e le sue componenti		
103-3	Valutazione dell'approccio gestionale		

GRI 401: Occupazione			
401-1	Nuove assunzioni e turnover dei dipendenti	52, 53	
401-2	Benefit forniti ai dipendenti a tempo pieno che non sono previsti per i dipendenti a tempo determinato o part time	53-56	
401-3	Congedo parentale	54	

Salute e sicurezza sul posto di lavoro

GRI 403: Salute e sicurezza sul lavoro			
403-1	Sistema della gestione della salute e della sicurezza sul lavoro	56-58	Approccio gestionale
403-2	Identificazione dei pericoli, valutazione dei rischi e indagini sugli incidenti	57	
403-3	Servizi di medicina del lavoro	58	
403-4	Partecipazione, consultazione e comunicazione dei lavoratori in materia di salute e sicurezza sul lavoro	57, 58	
403-5	Formazione dei lavoratori in materia di salute e sicurezza sul lavoro	58	
403-6	Promozione della salute dei lavoratori	58	
403-7	Prevenzione e mitigazione degli impatti sulla salute e sulla sicurezza sul lavoro direttamente connessi alle relazioni commerciali.	57-58	
403-8	Lavoratori coperti da un programma di gestione della salute e sicurezza sul lavoro	56	
403-9	Infortuni sul lavoro	56	
403-10	Malattie legate al lavoro	56	

Sviluppo professionale

GRI 103: Approccio gestionale			
103-1	Spiegazione dell'argomento materiale e dei suoi confini	55	Approccio gestionale
103-2	L'approccio gestionale e le sue componenti		
103-3	Valutazione dell'approccio gestionale		

GRI 404: Formazione e istruzione			
404-1	Ore medie di formazione all'anno per dipendente	55	
404-2	Programmi per l'aggiornamento delle competenze dei dipendenti e programmi di assistenza alla transizione	55	
404-3	Percentuale di dipendenti che ricevono regolarmente revisioni delle prestazioni e dello sviluppo della carriera	55	



GSC GROUP S.P.A.

Via dell'industria, 5
36054 Montebello Vic.no - Vicenza - Italy

T. +39 0444 670949 / 671061
info@gscspa.it
www.gscgroup.it

